

**T.C**  
**CUMAYERİ KAYMAKAMLIĞI**  
**Cumayeri Çok Programlı Anadolu Lisesi**  
**Müdürlüğü**



**2024-2028**  
**Stratejik Plan**

**DÜZCE**



“Milli Eğitim'in gayesi; memlekete ahlâklı, karakterli, cumhuriyetçi, inkılâpçı, olumlu, atılgan, başladığı işleri başarabilecek kabiliyette, dürüst, düşünceli, iradeli, hayatta rastlayacağı engelleri aşmaya kudretli, karakter sahibi genç yetiştirmektir. Bunun için de öğretim programları ve sistemleri ona göre düzenlenmelidir. (1923)”

Mustafa Kemal ATATÜRK

### Okul/ Kurum Bilgileri

İli:	Düzce	İlçesi:	Cumayeri
Adres:	Mehmet Akif Mah.308. Sok Cumayeri/DÜZCE	Coğrafi Konum: (link)	<a href="https://goo.gl/maps/7wxkdbQkcSR2">https://goo.gl/maps/7wxkdbQkcSR2</a>
Telefon Numarası:	0(380 )735 51 47	Fax Numarası:	0(380) 735 34 19
e-Posta Adresi:	323122@meb.k12.tr	Web Sayfası Adresi:	<a href="http://cumayericpal.meb.k12.tr">http://cumayericpal.meb.k12.tr</a>
Kurum Kodu:	323122	Öğretim Şekli:  (Tam Gün/İkili Eğitim)	Tam Gün



## Sunuş

Hızla deęişen ve gelişimini sürekli yenileyen çağımız koşullarında; deęişimi ve gelişimi doğru ve hızlı algılayan toplumlar, lider olarak kabul edilmekte ve toplumlarının ekonomik, sosyal, kültürel ve düşünsel gereksinimlerini karşılayabilmektedirler. Bu deęişim ve gelişim sürecinde, lider bir ülke olabilmemiz ve Türkiye Yüzyılına uygun bir gelişim süreci yakalayabilmemiz her alanda algılama ve tepki verebilme hızımızı geliştirmemize bağlıdır. Bunun için kurumların sahip oldukları tüm kaynakları etkin ve verimli olarak kullanmaları gerekmektedir

Toplumların insan fabrikası olarak işlev gören eğitim kurumlarının yöneticilerinin bu süreçte deęişim olgusunu doğru algılamaları gerekmektedir. Bilimsel düşünceye sahip olanlar bugünden hareket ederek geleceęi anlamaya, geleceęin şartlarını oluşturmaya ve uygulayıcılara sunmaya çalışırlardır. Bizlerde bu duygu ve düşüncelerle planlama sürecimizi yürütmekteyiz. Nitekim Peygamberimiz (S.a.v) de: "İki günü eşit olan ziyandadır." buyuruyor. Bu anlayışın okul yöneticileri olarak benimsenmesi ve eyleme dönüştürülmesi eğitim-öğretim hizmetinin bugünü ve geleceęi için büyük önem arz etmektedir.

Cumayeri İlçesinin hem akademik hem de mesleki alanda gelişmesi misyonunu üstlenen kurumlardan birisi olan okulumuzun gelecek beş yılını planlamak düşüncesi ile oluşturduğumuz planımızda emeęi geçenlere teşekkürü bir borç biliyor; plan hazırlama sürecinde olduęu gibi, uygulama sürecinde de aynı başarıyı sağlayabileceğimize inanıyor, saygılar sunuyorum.

Abdülhakim AKDOĞAN

Okul Müdürü

# İÇİNDEKİLER

1. GİRİŞ VE STRATEJİK PLANIN HAZIRLIK SÜRECİ
  - 1.1. Strateji Geliştirme Kurulu ve Stratejik Plan Ekibi
  - 1.2. Planlama Süreci
2. DURUM ANALİZİ
  - 2.1. Kurumsal Tarihçe
  - 2.2. Uygulanmakta Olan Planın Değerlendirilmesi
  - 2.3. Mevzuat Analizi
  - 2.4. Üst Politika Belgelerinin Analizi
  - 2.5. Faaliyet Alanları ile Ürün ve Hizmetlerin Belirlenmesi
  - 2.6. Paydaş Analizi
  - 2.7. Kuruluş İçi Analiz
    - 2.7.1. Teşkilat Yapısı
    - 2.7.2. İnsan Kaynakları
    - 2.7.3. Teknolojik Düzey
    - 2.7.4. Mali Kaynaklar
    - 2.7.5. İstatistik Veriler
  - 2.8. Dış Çevre Analizi (Politik, Ekonomik, Sosyal, Teknolojik, Yasal ve Çevresel Çevre Analizi -PESTLE)
  - 2.9. Güçlü ve Zayıf Yönler ile Fırsatlar ve Tehditler (GZFT) Analizi
  - 2.10. Tespit ve İhtiyaçların Belirlenmesi
3. GELECEĞE BAKIŞ
  - 3.1. Misyon
  - 3.2. Vizyon
  - 3.3. Temel Değerler
4. AMAÇ, HEDEF VE STRATEJİLERİN BELİRLENMESİ
  - 4.1. Amaçlar
  - 4.2. Hedefler
  - 4.3. Performans Göstergeleri
  - 4.4. Stratejilerin Belirlenmesi
  - 4.5. Maliyetlendirme
5. İZLEME VE DEĞERLENDİRME
6. Tablo/Şekil/Grafikler/Ekler

# BÖLÜM I

## GİRİŞ VE STRATEJİK PLANIN HAZIRLIK SÜRECİ

## 1. GİRİŞ VE STRATEJİK PLANIN HAZIRLIK SÜRECİ

5018 Sayılı Kamu Mali Yönetimi ve Kontrol Kanunu ile kamu kaynaklarının daha etkili ve verimli bir şekilde kullanılması, hesap verebilir ve saydam bir yönetim anlayışının oluşması hedeflenmektedir.

### 1.1. Strateji Geliştirme Kurulu ve Stratejik Plan Ekibi

2024-2028 Strateji Geliştirme Kurulu Tablo 1’de yer almaktadır.

**Tablo 1.** Strateji Geliştirme Kurulu ve Stratejik Plan Ekibi

Kurul Bilgileri		Ekip Bilgileri	
Adı Soyadı	Unvanı	Adı Soyadı	Unvanı
Abdülhakim AKDOĞAN	Müdür	Ömer YÜCEL	Müdür Yrd.
Ahmet TECİRLİOĞLU	Müdür Yrd.	Zuhal AYDINOĞLU	Öğretmen
İbrahim Halil HARRE	Öğretmen	Deniz DURMAZ	Öğretmen
Sezai YILDIZ	Okul Aile Birliği Bşk.	Hatice SEZER	Veli
Ömür ÇİFÇİOĞLU	Okul Aile Birliği Üye	Luğbe SEZER	Öğrenci

### 1.2. Planlama Süreci

2024-2028 dönemi stratejik planının hazırlanması sürecinin temel aşamaları; kurul ve ekiplerin oluşturulması, çalışma takviminin hazırlanması, uygulanacak yöntemlerin ve yapılacak çalışmaların belirlenmesi şeklindedir.

Okulumuzun 2024-2028 dönemlerini kapsayan stratejik plan hazırlık aşaması, strateji geliştirme kurulunun ve stratejik plan ekibinin oluşturulması ile başlamıştır. Ekip üyeleri bir araya gelerek çalışma takvimini oluşturulmuş, görev dağılımı yapılmıştır. Okulumuzun 2024-2028 yıllarını kapsayan stratejik planında yer alan amaçlar ve hedefler değerlendirilmiş, hedefler doğrultusunda performans göstergeleri ve stratejiler belirlenmiştir. Üst politika belgeleri incelenmiş, paydaş analizleri yapılmış ve çıkan sonuçlara göre alınabilecek tedbirler ortaya konmuş, PESTLE Analizi sonucunda kurumun GZFT Analizi ortaya çıkarılmış ve tespit edilen sorun ve gelişim alanları ile ilgili olarak yeni eğitim politikaları belirlenmiştir.

Planlama sürecine aktif katılımını sağlamak üzere paydaş anketi, toplantı ve görüşmeler yapılmıştır.

# BÖLÜM II

## DURUM ANALİZİ



## 2. DURUM ANALİZİ

Bu bölümde, okulumuzun mevcut durumunu ortaya koyarak neredeyiz sorusuna yanıt bulunmaya çalışılmıştır.

Bu kapsamda; okulumuzun kısa tanıtımına, okul künyesine ve temel istatistiklere, paydaş analizlerine ve görüşlerine, GZFT (Güçlü, Zayıf, Fırsat ve Tehditler) analizine yer verilmiştir.

### 2.1. Kurumsal Tarihçe

Okulumuz Cumayeri Çok Programlı Anadolu Lisesi 1999 yılında Düzce'nin Cumayeri ilçesinde eğitim- öğretim faaliyetlerine başlamıştır. Okulumuzda genel lise eğitimi yanında, Makine ve Tasarım Teknolojisi, Muhasebe ve Finansman ile Çocuk Gelişimi ve Eğitimi alanlarında mesleki eğitim verilmektedir. Okulumuz Anadolu Lisesi öğrencileri ile topluma hizmet eden, bilgili bireyler yetiştirmeyi amaçlarken meslek lisesi öğrencileri ile sektörün ihtiyacı olan kalifiye eleman yetiştirerek yine toplumun refahı ve öğrencilerimizin bireysel başarıları hedeflenmektedir. 2019 yılında MARKA(Doğu Marmara Kalkınma Ajansı) ile yapılan proje kapsamında makine bakım onarımı ve CNC atölyelerinde çağın gereksinimlerine uygun donanımlar okulumuza kazandırılmıştır. Okulumuzun yükseköğrenime geçen öğrenci sayıları ise 2019 yılında 7, 2020 yılında 5, 2021 yılında 6, 2022 yılında 20,2023 yılında ise 26'dır.

Okulumuz çeşitli sportif etkinlik ve yarışmalara katılım sağlamaktadır bu özelliği ile Düzce'nin en çok çeşitli spor alanlarda takıma sahip okullarından biridir. Okulum bünyesindeki takımlar müsabakalarda İl ve Türkiye geneli çeşitli dereceler elde etmektedirler. Erasmus+ projeleri kapsamında okulumuz projelere katılmakta ve mesleki eğitimi geliştirmek adına yurt dışı eğitimler çerçevesinde Almanya, Çek Cumhuriyeti ve Portekiz'e ziyaretlerde bulunulmuştur.

Okulumuzda geçmiş dönemlerde Görme Engelli bireylere destek amacıyla "Gönül Sesiyle Görenler" sesli dergi projesi, bakanlık destekli "Meslek Lisesi Öğrencileri Ailelerle Buluşuyor." "Kardeş Okul" "Başarıya Bir Adım" "Annem Varsa Bende Varım" "Kariyer Günleri" gibi projeler yapılmış ayrıca "ÇEDES" "KADES" gibi devam eden ve eğitime destek olan projelerimiz de vardır.

Okulumuzda 16 derslik,9 oda, 3 atölye, 2 laboratuvar, 1 çok amaçlı salon bulunmaktadır.

## 2.2. Uygulanmakta Olan Stratejik Planın Değerlendirilmesi

No	PERFORMANS GÖSTERGESİ	Mevcut	HEDEF				
		2018	2019	2020	2021	2022	2023
PG.1.1.a	Okulumuz öğrencilerinden devamsızlığı 5 günü geçenlerin oranı (%)	40	38	37	36	35	34
PG.1.1.b	Okulumuz öğrencilerinden devamsızlığı 15 günü geçenlerin oranı (%)	10	9	8	7	6	5
PG.1.1.c	Okulumuz öğrencilerinden devamsızlığı 25 günü geçenlerin oranı (%)	5	4	3	2	2	1
PG.1.1.d	Okulumuz öğrencilerinin velilerine devamsızlık mektubu gönderilenlerin oranı (%)	55	51	48	45	43	40
PG.1.1.e	Okulumuz 9. Sınıf öğrencilerine uyum ve oryantasyon çalışması yapılan öğrenci oranı (%)	65	70	75	80	85	90
PG.1.1.f	Okulumuz 9. Sınıf öğrencilerine uyum ve oryantasyon çalışması ile okulu bırakma oranları (%)	17	16	15	14	13	12

- 1.1.a, 1.1.b, 1.1.c, 1.1.d göstergelerindeki devamsızlık hedeflere ulaşamamıştır. Bu konuda temel sebep pandemi döneminde okula devam etme zorunluluğu olmamasıdır. Ayrıca pandemi dönemi sonrasında da öğrencilerin okul devam etmeme alışkanlıkları devam etmiştir. Velilere devamsızlık mektupları düzenli olarak gönderilmekte ayrıca veliler okula davet edilerek yüz yüze görüşme ile de devamsızlık hakkında bilgi verilmektedir.

- 1.1.e, 1.1.f göstergelerindeki oryantasyon çalışmaları okula yeni başlayan tüm öğrencilere yapılmaktadır. Dolayısıyla bu hedef tamamıyla gerçekleşmektedir.

## 2.3. Yasal Yükümlülükler ve Mevzuat Analizi

### Yasal Mevzuatlar

- ✓ T.C. Anayasası
- ✓ 1739 Sayılı Milli Eğitim Temel Kanunu
- ✓ 652 Sayılı Millî Eğitim Bakanlığının Teşkilat ve Görevleri Hakkındaki Kanun Hükmünde Kararname
- ✓ 222 Sayılı Milli Eğitim Temel Kanunu
- ✓ 657 Sayılı Devlet Memurları Kanunu
- ✓ 5442 Sayılı İl İdaresi Kanunu
- ✓ 3308 Sayılı Çıraklık ve Mesleki Eğitim Kanunu

- ✓ 439 Sayılı Ek Ders Kanunu
- ✓ 4306 Sayılı Zorunlu İlköğretim ve Eğitim Kanunu
- ✓ 5018 Sayılı Kamu Mali Yönetimi ve Kontrol Kanunu
- ✓ Millî Eğitim Bakanlığı Millî Eğitim Temel Kanunu İle Bazı Kanun ve Kanun Hükmünde Kararnamelerde Değişiklik Yapılmasına Dair 6528 Sayılı Kanun
- ✓ İlköğretim ve Eğitim Kanunu ile Bazı Kanunlarda Değişiklik Yapılmasına Dair 6287 Sayılı Kanun
- ✓ 29072 sayılı Millî Eğitim Bakanlığı Okul Öncesi Eğitim ve İlköğretim Kurumları Yönetmeliği
- ✓ 28758 sayılı Millî Eğitim Bakanlığı Ortaöğretim Kurumları Yönetmeliği
- ✓ 04.04.2014 tarih ve 28962 sayılı Resmî Gazetede yayımlanan Yatırım İzleme ve Koordinasyon Başkanlığı Görev, Yetki ve Sorumlulukları İle Çalışma Usul ve Esaslarına Dair Yönetmelik
- ✓ Milli Eğitim Bakanlığı Taşıma Yoluyla Eğitime Erişim Yönetmeliği
- ✓ Millî Eğitim Bakanlığı Rehberlik ve Psikolojik Danışma Hizmetleri Yönetmeliği
- ✓ 2024-2028 MEB Stratejik Plan Hazırlık Programı konulu 2022/21 sayılı genelge
- ✓ 5.8.2010 tarihli ve 27663 sayılı Resmî Gazete 'de yayımlanan Sivil Savunma Uzmanlarının İdari Statüleri, Görevleri, Çalışma Usul ve Esasları ile Eğitimleri Hakkında Yönetmelik

## YÖNETMELİK

Yayımlandığı Resmî Gazete/Tebliğler Dergisi		Adı
Tarih	Sayı	
12/10/2013	28793	Millî Eğitim Bakanlığı Personelinin Görevde Yükselme, Unvan Değişikliği ve Yer Değiştirme Suretiyle Atanması Hakkında Yönetmelik
07/09/2013	28758	Millî Eğitim Bakanlığı Ortaöğretim Kurumları Yönetmeliği
09/02/2012	28199	Millî Eğitim Bakanlığı Okul-Aile Birliği Yönetmeliği
18/01/2007	26407	Taşınır Mal Yönetmeliği
31/12/2009	27449	Millî Eğitim Bakanlığı Ders Kitapları Ve Eğitim Araçları Yönetmeliği
11/08/1973	14622	Devlet Memurlarının Tedavi Yardımı Ve Cenaze Giderleri Yönetmeliği
25/10/1982	17849	Kamu Kurum Ve Kuruluşlarında Çalışan Personelin Kılık Ve Kıyafetine Dair Yönetmelik
29/10/2011	28099	Devlet Memurlarına Verilecek Hastalık Raporları İle Hastalık Ve Refakat İznine İlişkin Usul Ve Esaslar Hakkında Yönetmelik
12/10/2013	28793	Millî Eğitim Bakanlığı Personelinin Görevde Yükselme, Unvan Değişikliği Ve Yer Değiştirme Suretiyle Atanması Hakkında Yönetmelik
13/08/2005	25905	Öğretmenlik Kariyer Basamaklarında Yükselme Yönetmeliği
12/09/1984	18513	Resmî Mühür Yönetmeliği
02/12/2004	25658	Resmî Yazışmalarda Uygulanacak Esas Ve Usuller Hakkında Yönetmelik
16/05/1988	19816	Devlet Arşiv Hizmetleri Hakkında Yönetmelik
17/04/2001	24376	Millî Eğitim Bakanlığı Rehberlik Ve Psikolojik Danışma Hizmetleri Yönetmeliği
13/01/2005	25699	Millî Eğitim Bakanlığı İlköğretim Ve Orta Öğretim Kurumları Sosyal Etkinlikler Yönetmeliği
28/08/2007	26627	Okul Servis Araçları Hizmet Yönetmeliği
09/08/2006	26254	Millî Eğitim Bakanlığı Kurum Tanıtım Yönetmeliği
02/04/1993	21540	Millî Eğitim Bakanlığına Bağlı Kurumlara Ait Açma, Kapatma Ve Ad Verme Yönetmeliği
28/12/1988	20033	Sabotajlara Karşı Koruma Yönetmeliği
26/07/2002	24822	Binaların Yangından Korunması Hakkında Yönetmelik

YÖNERGE		
Yayın		Adı
Tarih	Sayı	
25/10/2013	3087071	Millî Eğitim Bakanlığı Ortaöğretim Kurumlarına Geçiş Yönergesi
Kasım 1999	2506	Millî Eğitim Bakanlığı Eğitim Bölgeleri Ve Eğitim Kurulları Yönergesi
Ağustos 2003	2551	Millî Eğitim Bakanlığı Eğitim Ve Öğretim Çalışmalarının Plânlı Yürütülmesine İlişkin Yönerge
23/09/2014	4145909	Millî Eğitim Bakanlığı Örgün ve Yaygın Eğitimi Destekleme ve Yetiştirme Kursları Yönergesi
Mart 2001	2522	Millî Eğitim Bakanlığı Personeli İzin Yönergesi
Mart 2007	2594	Millî Eğitim Bakanlığı Bayrak Törenleri Yönergesi

## 2.4. Üst Politika Belgeleri Analizi

Okulumuzun 2024-2028 Stratejik Planı'nın stratejik amaç, hedef, performans göstergeleri ve stratejileri hazırlanırken aşağıdaki belgelerden yararlanılmıştır.

**Tablo 2.** Üst Politika Belgeleri

Temel Üst Politika Belgeleri	Sektörel ve Tematik Strateji Belgesi
Kalkınma Planları	Diğer Kamu Kurum ve Kuruluşlarının Stratejik Planları
Orta Vadeli Programlar	Ulusal Yapay Zekâ Stratejisi
Orta Vadeli Mali Planlar	Öğretmen Strateji Belgesi
Millî Eğitim Şura Kararları	İklim Değişikliği Eylem Planı
Cumhurbaşkanlığı Yıllık Programı	Ulusal Deprem Stratejisi ve Eylem Planı
MEB Stratejik Planı	Ulusal Girişimcilik Stratejisi ve Eylem Planı
MEM Stratejik Planı	2023-2028 Türkiye Çocuk Hakları Strateji Belgesi ve Eylem Planı
Millî Eğitim Kalite Çerçevesi	Kadının Güçlenmesi Strateji Belgesi ve Eylem Planı
Avrupa 2020 Stratejisi	Su Verimliliği Strateji Belgesi ve Eylem Planı
	Ulusal Enerji Verimliliği Eylem Planı

## 2.5. Faaliyet Alanları İle Ürün/Hizmetlerin Belirlenmesi

Okulumuzun faaliyet alanları ile ürün/hizmetlerine yönelik bilgiler Tablo 3'te yer almaktadır.

**Tablo 3.** Faaliyet Alanlar/Ürün Hizmetler

Faaliyet Alanı	Ürün/Hizmetler
Eğitim-Öğretim Faaliyetleri	<b>Öğrenci İşleri</b> Kayıt-nakil işleri Devam-devamsızlık Sınıf geçme Sınav hizmetleri
Rehberlik Faaliyetleri	Öğrenci rehberliği Veli rehberliği Diğer rehberlik faaliyetleri
Sosyal Faaliyetler	Faaliyet alanlarının tespiti İlgi ve yeteneklere göre yönlendirme Katılımın sağlanması Dış paydaş iş birlikleri Faaliyet takvimi Raporlama
Sportif Faaliyetler	Faaliyet alanlarının tespiti İlgi ve yeteneklere göre yönlendirme Rehberlik Yarışmalar düzenlenmesi ve katılımın sağlanması Dış paydaş iş birlikleri Faaliyet takvimi Raporlama
Kültürel ve Sanatsal Faaliyetler	Faaliyet alanlarının tespiti Katılımın sağlanması Dış paydaş iş birlikleri Faaliyet takvimi Raporlama
İnsan Kaynakları Faaliyetleri	Merkezi/Mahalli hizmet içi kurs/seminerlere katılım Eğitim içerikli toplantılar Kurum içi ve kurum dışı personel etkinlikleri Dış paydaş iş birliğindeki eğitim faaliyetleri
Okul Aile Birliği Faaliyetleri	İş birliği Toplantılar İhtiyaçların ve sorun alanlarının belirlenmesi İhtiyaçların giderilmesi
Öğrencilere Yönelik Faaliyetler	Okul içi ve okul dışı faaliyetler Ekiplerin ve kurulların işleyişi
Ölçme Değerlendirme Faaliyetleri	Öğrenci takip kartları Ortak sınavlar Rehberlik Yönlendirme Değerlendirme toplantıları
Öğrenme Ortamlarına Yönelik Faaliyetler	Fiziki koşulların iyileştirilmesi Laboratuvarların amacına uygun işleyişi Derslik başına düşen öğrenci sayıları Öğretmenlerin mesleki gelişimleri
Ders Dışı Faaliyetler	Okul dışı öğrenme ortamları Ders dışı etkinlikler Okul-aile iş birlikleri

## 2.6. Paydaş Analizi

Eğitim kurumları, önemli bir öğrenme alanıdır. Bu kurumların; güvenli oluşu, sosyal-sportif-kültürel çalışma alanlarının yeterliliği ve amaca hizmet etmesi, atölyelerinin, kütüphanesinin, konferans salonunun ve diğer etkinlik alanlarının var oluşu gibi fiziki yeterlilikleri sayesinde, öğretmenlerin mesleki gelişimlerinin artacağı; öğrencilerin motivasyon, uyum, akademik başarı ve sosyal insan olabilme beceri süreçlerini etkili kullanabilecekleri düşünülmektedir.

Paydaş analizi sürecinde Millî Eğitim Müdürlüğünün teşkilat yapısı, ilgili mevzuatı, hizmet envanteri ve faaliyet alanları analiz edilerek iç ve dış paydaşlar belirlenmiştir. Etki/önem matrisi kullanılarak paydaşlar önceliklendirilmiş ve nihai paydaş listesi oluşturulmuştur. Bu kapsamda, durum analizi çalışmalarında katılımcılığı sağlamak ve geniş kitlelere ulaşmak üzere iç ve dış paydaşlara yönelik anketler geliştirilmiştir. Anketlere verilen cevapların analiz bulguları raporlaştırılmıştır. İç ve dış paydaş anketlerinden elde edilen bulgulardan; durum analizi aşamasında GZFT ve PESTLE analizlerinde, geleceğe yönelim aşamasında da sorun alanları, hedef ve stratejiler, riskler, tespitler, ihtiyaçların belirlenmesi sürecinde faydalanılmıştır.

Okulumuzun 2024-2028 yıllarını kapsayan Stratejik Planı'nı oluştururken mevcut durum analizini ortaya koyabilmek adına veli, öğrenci ve öğretmen paydaşlarına yönelik 7 sorudan oluşan bir anket geliştirilmiş ve uygulanmıştır. Toplamda 50 kişinin katıldığı ankete verilen cevapların yüzdeleri ve frekansları bulunarak ortaya çıkan tüm sonuçlar yorumlanmıştır. Elde edilen veriler; GZFT analizinin oluşturulmasına, stratejilerin ve performans göstergelerinin belirlenmesine katkı sunmuştur.

**Tablo 4.** İç ve Dış Paydaş Analizi

Paydaş Adı	İç / Dış Paydaş	Önem Derecesi	Etki Derecesi
Milli Eğitim Bakanlığı	Dış Paydaş	5	5
Düzce Milli Eğitim Müdürlüğü	Dış Paydaş	5	5
Diğer Kurum/Kuruluşlar	Dış Paydaş	5	4
Valilik	Dış Paydaş	5	4
Üniversite	Dış Paydaş	5	4
Güvenlik Güçleri (Emniyet, Jandarma)	Dış Paydaş	5	4

Sivil Toplum Kuruluşları (STK)	Dış Paydaş	4	4
Veliler	Dış Paydaş	5	5
Muhtarlık	Dış Paydaş	5	5
Müdürlüğe Bağlı Diğer Okul/Kurumlar	Dış Paydaş	5	5
Öğrenciler	İç Paydaş	5	5
Kurum Çalışanları	İç Paydaş	5	5
Okul Aile Birliği	İç Paydaş	5	5

## 2.7. Okul/Kurum İçi Analizi

2024-2028 Stratejik Plan Hazırlık Çalışmaları kapsamında analiz çalışmaları odak bir grupla gerçekleştirilmiştir. Bu çalışmadan elde edilen bulgu, sonuç, öneri ve değerlendirmeler aşağıda sunulmuştur.

**Çalışma sonuçlarına göre geliştirmeye açık alanlar öncelik sırasına göre aşağıda sıralanmıştır;**

- 1- Kurum içi iklim
- 2- Çalışanların motivasyonu
- 3- Kurumsal değerler
- 4- Kurum içi iletişim
- 5- Çalışanların güçlendirilmesi ve karar alma süreçlerine etkin katılımları,
- 6- Bilgi paylaşımı ve birimler arası koordinasyon,

**Gerçekleştirilen analizlere göre kurumun güçlü olduğu alanlar öncelik sırasına göre:**

- 1- Kurum çalışanları arasındaki iş birliği
- 2- Öğretmenlerin proje hazırlama süreçlerine katılımları
- 3- Yöneticilerin katılımcılığı desteklemeleri
- 4- Yeni fikirlere ve uygulamalara uyum



## 2.7.1. Teşkilat Yapısı

CUMAYERİ ÇOK PROGRAMLI ANADOLU LİSESİ PERSONEL LİSTESİ				
S.NO	ADI SOYADI	GÖREVİ	KADRO DURUMU	BRANŞI
1	ABDÜLHAKİM AKDOĞAN	Müdür	GÖREVLENDİRME	Türk Dili ve Edebiyatı Öğrt.
2	AHMET TECİRLİOĞLU	Müdür Yardımcısı	GÖREVLENDİRME	İngilizce Öğrt.
3	ÖMER YÜCEL	Müdür Yardımcısı	GÖREVLENDİRME	Muhasebe ve Finansman Alanı
4	HATİCE KÜÇÜK	Alan Şefi	KADROLU	Çocuk Gelişimi ve Eğitimi Alan Şefi
5	YUNUS SÖNMEZ	Alan Şefi	KADROLU	Makine Teknolojisi Alanı Öğrt.
6	MELAHAT TURHAN	Öğretmen	KADROLU	Çocuk Gelişimi ve Eğitimi Alanı
7	ZUHAL AYDINOĞLU	Öğretmen	KADROLU	Çocuk Gelişimi ve Eğitimi Alanı
8	YUNUS SÖNMEZ	Alan Şefi	KADROLU	Makine Teknolojisi Alanı Öğrt.
9	İBRAHİM HALİL HARRE	Alan Öğretmeni	KADROLU	Makine Teknolojisi Alanı Öğrt.
10	EMRE ÖZBAYRAK	Alan Öğretmeni	KADROLU	Makine Teknolojisi Alanı Öğrt.
11	SEVİL SENEGER	Öğretmen	KADROLU	Kimya Öğrt.
12	SUAT ŞAHİN	Öğretmen	KADROLU	Fizik Öğrt.
13	VEYSEL MERTTÜRK	Öğretmen	KADROLU	Biyoloji Öğrt.
14	ENES DORUK	Öğretmen	KADROLU	Beden Eğitimi Öğrt.
15	İBRAHİM AY	Öğretmen	KADROLU	Beden Eğitimi Öğrt.
16	ÖMER KÜÇÜK	Öğretmen	KADROLU	Coğrafya Öğrt.
17	ALİ UZUN	Öğretmen	KADROLU	Din Kültürü ve Ah. Bil
18	BEYZA TÜRKYILMAZ HUDAROĞLU	Öğretmen	KADROLU	Din Kültürü ve Ah. Bil
19	AYŞE NAZLI ŞAHİN	Öğretmen	KADROLU	Matematik Öğrt.
20	YEŞİM ORAK	Öğretmen	KADROLU	Matematik Öğrt.
21	GİZEM KÖZÜZ	Öğretmen	KADROLU	Matematik Öğrt.
22	MERVE SUNCAR AKDOĞAN	Öğretmen	KADROLU	Türk Dili ve Edebiyatı Öğrt.
23	YUNUS KÖZÜZ	Öğretmen	KADROLU	Türk Dili ve Edebiyatı Öğrt.
24	NEDİM AKDAĞ	Öğretmen	KADROLU	Türk Dili ve Edebiyatı Öğrt.
25	RECEP DOĞAN	Öğretmen	KADROLU	Türk Dili ve Edebiyatı Öğrt.
26	MEHMET CAMBAZ	Öğretmen	KADROLU	Türk Dili ve Edebiyatı Öğrt
27	HİLAL YÜKSELER	Öğretmen	SÖZLEŞMELİ	Görsel Sanatlar Öğrt.
28	MUTTALİP ASLAN	Öğretmen	KADROLU	Tarih Öğretmeni
29	TUĞBA OTLU	Öğretmen	KADROLU	Sanat Tarihi Öğrt.
30	KÜBRA NUR KORKMAZ	Öğretmen	KADROLU	Rehber Öğretmen

31	AYŞE GÜL KURBAN	Öğretmen	KADROLU	İngilizce Öğrt.
32	YUNUS EMRE KESKİN	Öğretmen	KADROLU	İngilizce Öğrt.
33	AYŞEGÜL BULUT	Öğretmen	ÜCRETLİ	Tarih Öğt.
34	FATMA KESKİN	Öğretmen	ÜCRETLİ	Felsefe Öğrt..
35	FİRDEVS ÖZBEK	Öğretmen	ÜCRETLİ	Makine Teknolojisi Alanı Öğrt.
36	AYSUN TEMİZ	Öğretmen	GÖREVLENDİRME	Muhasebe ve Makine Öğrt.
37	UĞUR ŞAHİN	Hizmetli	KADROLU HİZMETLİ	
38	NURİYE USTAOĞLU	İşçi	Geçici İşçi(696 KHK)	
39	GÖKÇEN ARSLAN	Temizlik Görevlisi	TYP	
40	MERVE ALEMDAR	Temizlik Görevlisi	TYP	

## 7.2.2. İnsan Kaynakları

**Tablo 5.** Çalışanların Görev Dağılımı

Çalışan Unvanı	Görevleri
Okul /Kurum Müdürü	Yönetmelikteki Görevler
Müdür Baş Yardımcısı	Yönetmelikteki Görevler
Müdür Yardımcısı	Yönetmelikteki Görevler
Atölye ve Bölüm Şefleri	Yönetmelikteki Görevler
Öğretmenler	Yönetmelikteki Görevler
Yönetim İşleri ve Büro Memuru	Yönetmelikteki Görevler
Yardımcı Hizmetler Personeli	Yönetmelikteki Görevler

**Tablo 6.** İdari Personelin Hizmet Süresine İlişkin Bilgiler

Hizmet Süresi	Kişi Sayısı	%
1-4 Yıl		
5-6 Yıl		
7-10	2	50
10... Üzeri	2	50

**Tablo 7.** Okul/Kurumda Oluşan Yönetici Sirkülasyonu Oranı

Yıl İçerisinde Okul/Kurumdan Ayrılan Yönetici Sayısı			Yıl İçerisinde Okul/Kurumda Göreve Başlayan Yönetici Sayısı		
2021	2022	2023	2021	2022	2023
1	2	2	1	2	2

**Tablo 8.** İdari Personelin Katıldığı Hizmet İçi Programları

Görev	2023 Yılında Katıldığı Mahalli Hizmet İçi Kurs/Seminer Sayısı	2023 Yılında Katıldığı Merkezi Hizmet İçi Kurs/Seminer Sayısı
Müdür	5	7
Müdür Yrd.	8	13
<b>Toplam</b>		

**Tablo 9. Öğretmenlerin Hizmet Süreleri (An İtibarıyla)**

Hizmet Süresi	Kadın	Erkek	TOPLAM
1-3 Yıl	1		1
4-6 Yıl	2		2
7-10 Yıl	6	13	19
11-15 Yıl	1	1	2
16-20 Yıl	1		1
20 ve üzeri	2	5	7

**Tablo 10. Kurumda Gerçekleşen Öğretmen Sirkülasyon Sayısı**

	Yıl İçerisinde Ayrılan Öğretmen Sayısı			Yıl İçerisinde Göreve Başlayan Öğretmen Sayısı		
	2021	2022	2023	2021	2022	2023
Toplam		9	3		8	6

**Tablo 11. Öğretmenlerin Katıldığı Hizmet İçi Eğitim Programları**

Adı Soyadı	2023 Yılında Katıldığı Mahalli Hizmet İçi Kurs/Seminer Sayısı	2023 Yılında Katıldığı Merkezi Hizmet İçi Kurs/Seminer Sayısı
	4	7
Toplam	4	7

**Tablo 12. Kurumdaki Mevcut Memur/Yardımcı Hizmetler Personel Sayısı**

	Görevi	Erkek	Kadın
1	Memur		
2	Yardımcı Hizmetler Personeli	1	3
	Toplam	1	3

**Tablo 13.** Okul/Kurum Rehberlik Hizmetleri

Psikolojik Danışman Norm Sayısı	Görev Yapan Psikolojik Danışman Sayısı	İhtiyaç Duyulan Psikolojik Danışman Sayısı	Görüşme Odası Sayısı	Görüşme Yapılan Öğrenci Sayısı	Görüşme Yapılan Öğretmen Sayısı	Görüşme Yapılan Veli Sayısı	Rehberlikle İlgili Öğretmenlere Yönelik Gerçekleştirilen Toplantı Sayısı	Rehberlikle İlgili Öğrencilere Yönelik Gerçekleştirilen Toplantı Sayısı	Rehberlikle İlgili Velilere Yönelik Gerçekleştirilen Toplantı Sayısı
1	1	-	1	230	3	30	13	50	2

### 2.7.3. Teknolojik Düzey

Bu bölümde, okulumuzun teknolojik altyapısına ilişkin bilgiler yer almaktadır.

**Tablo 14.** Teknolojik Araç-Gereç Durumu

				İhtiyaçlar
Akıllı Tahta Sayısı	25	Yazıcı Sayısı	5	
Masaüstü Bilgisayar Sayısı	55	Fotokopi Makinası Sayısı	2	
Taşınabilir Bilgisayar Sayısı	5	TV Sayısı	2	
Projeksiyon Sayısı	0	İnternet Bağlantı Hızı		

**Tablo 15.** Fiziki Mekân Durumu

Okul Bölümleri	VAR	YOK	İHTİYAÇ	AÇIKLAMA
Öğretmen Çalışma Odası	X			
Rehberlik Servisi	X			
Ekipman Odası	X			
Kullanılan Derslik Sayısı	16			
Kütüphane	1			
Çok Amaçlı Salon	1			
Fen Laboratuvarı	1			
Bilgisayar Laboratuvarı	1			
Resim/Müzik Atölyesi	1			
Beceri Atölyesi	1			
Pansiyon				
Spor Salonu			1	

## 2.7.4. Mali Kaynaklar

Bu bölümde okulumuzun mali kaynakları belirtilmiştir.

**Tablo 16.** Kaynak Tablosu

Kaynaklar	2024	2025	2026	2027	2028
Genel Bütçe	100.000₺	110.000₺	120.000₺	130.000₺	140.000₺
Okul Aile Birliği	20.000₺	22.000₺	24.000₺	26.000₺	28.000₺
Özel İdare	-	-	-	-	-
Kira Gelirleri	-	-	-	-	-
Döner Sermaye	-	-	-	-	-
Dış Kaynak/Projeler	-	-	-	-	-
Diğer	-	-	-	-	-
<b>TOPLAM</b>	120.000₺	132.000₺	144.000₺	156.000₺	168.000₺

**Tablo 17.** Harcama Kalemleri

Harcama Kalemi	Çeşitleri
Personel	Sözleşmeli olarak çalışan personelin (sekreter temizlik, güvenlik) ücret, vergi, sigorta vb. giderleri
Onarım	Okul/kurum binası ve tesisatlarıyla ilgili her türlü küçük onarım; makine, bilgisayar, yazıcı vb. bakım giderleri
Sosyal-sportif faaliyetler	Etkinlikler ile ilgili giderler
Temizlik	Temizlik malzemeleri alımı
İletişim	Telefon, faks, internet, posta, mesaj giderleri
Kırtasiye	Her türlü kırtasiye ve sarf malzemesi giderleri

**Tablo 18. Gelir-Gider Tablosu**

Yıllar	2021		2022		2023	
	Gelir	Gider	Gelir	Gider	Gelir	Gider
Harcama Kalemleri						
Temizlik	8.000₺	8.000₺	14.000₺	14.000₺	30.000₺	30.000₺
Küçük Onarım	75.000₺	75.000₺	95.000₺	95.000₺	120.000₺	120.000₺
Bilgisayar Harcamaları	-	-	-	-	-	-
Büro Makinaları Harcamaları	7.500₺	7.500₺	11.500₺	11.500₺	15.000₺	15.000₺
Telefon	-	850₺	-	1200₺	-	1500₺
Sosyal Faaliyetler	-	-	-	-	-	-
Kırtasiye	2.000₺	2.000₺	4.000₺	4.000₺	8.000₺	8.000₺
<b>TOPLAM</b>	<b>92.500₺</b>	<b>93.350₺</b>	<b>124.500₺</b>	<b>125.700₺</b>	<b>173.000₺</b>	<b>174.500₺</b>

## 2.7.5. İstatistik Veriler

Okul/kurumla ilgili her türlü sayısal veriler geriye dönük olarak (en az 3 yıllık) verilir.

İstatistik veriler kapsamında incelenecek hususlar;

- Öğrenci durumu (genel mevcut, ortalama sınıf mevcudu, mevcudu en fazla olan ve en az olan sınıf mevcudu sayısı, kaynaştırma eğitimine tabi öğrenci sayısı vs.)
- Öğrenci kursları (kurs açılan dersler, katılan öğrenci sayısı, görev alan öğretmenlerin sayısı, kursun akademik başarıya olan katkısı vs.)
- Okul/kurumun akademik başarısı (ulusal düzeyde yapılan sınavlarda başarı sağlayan öğrenci sayısı ve mevcuda oranı, il başarı sırası, sınıfını doğrudan geçen öğrenci sayısı/oranı, sınıf tekrarı yapan öğrenci sayısı/oranı vb.)
- Okul/kurumda yapılan sosyal faaliyetlerin (kutlamalar, anma günü, kermes vb.) neler olduğu, bunlarda görev alan öğretmen, öğrenci velilerin sayısı, katılım oranı belirtilir.
- Okul/kurumda yapılan kültürel faaliyetlerin (gezi, sergi vb.) neler olduğu; kültürel faaliyetlerde görev alan öğretmen, öğrenci velilerin sayısı, katılım oranı belirtilir.
- Okul/kurumun bilimsel araştırmaları (Okulun paydaşlarınca yapılan bilimsel araştırmalar belirtilir.),
- Okul/kurumun bilimsel yayınları (Okul/kurum ya da okul paydaşlarınca yayımlanan kitap, makale vb. bilimsel yayımlardan bahsedilir.),
- Spor kulübü faaliyetleri (Hangi branşlarda takım oluşturulduğu, antrenör sayısı, lisanslı öğrenci sayısı, bu alanda kazanılan başarılar, mezun olduktan sonra spora devam eden öğrenci sayısı vb. belirtilir.),
- Öğrenci devam durumu (öğrencilerin devamsızlık ortalaması, önceki yılda devamsızlıktan kalan öğrenci sayısı, bu yıl sürekli devamsızlık yapan öğrenci sayısı, önceden devamsız olup da devamı sağlanan öğrenci sayısı),
- Sosyal kulüplerin çalışması (kurulan sosyal kulüpler ve bunların gerçekleştirdiği projeler),
- Personel devam durumu (personelin sevk alma durumu, zorunlu izinler hariç alınan izin süreleri, sevk alma sıklığı-haftalık sevk sayısı-alınan rapor sayısı),
- Rehberlik hizmetleri (yararlanan öğrenci sayısı ve diğer faaliyetleri),
- Engelli öğrenciler için kolaylaştırıcı çalışmalar (engelli öğrencilerin sayısı ve engel çeşitleri ile bunların yaşamını kolaylaştırmak için alınan önlemler),

- Okulun dış çevre (MEB, belediye, AB, TÜBİTAK, MEM) tarafından düzenlenen faaliyet ve projelere katılma ve bu projelerden yararlanma durumu,
- Okul/kuruma ulaşım,
- Fiziki mekânlar (Spor salonu, çok amaçlı salon, BTS, laboratuvar, sınıflar, idari odalar, öğretmenler odası vs. kullanıma uygunluğu, kullanılma sıklığı, binanın dış ve iç ses yalıtımı, danışma, ziyaretçi odası vs. belirtilmelidir.),
- Kantin, yemekhane (kantinin işletilme biçimi, ihtiyacı karşılama düzeyi, okula getirisi, öğrencilerin dışarı gitmesini önleme durumu, faydaları),
- Isınma durumu (okulun nasıl ısıtıldığı, yakıt türü, ısınmanın tam sağlanıp sağlanmadığı, sağlanamıyorsa nedenleri, kalorifer görevlisinin eğitimi, belgesi),
- Sivil savunma çalışmaları (yangın tertibatı, yangın tüpü, ikaz alarm zili, elektrik tertibatının kontrolü, baca temizliği, kalorifer kazanın temizliği, sivil savunma tatbikatı vs.),
- Diğer araç ve gereçler (Okulda bulunan ders araçları genel olarak belirtilir etkin kullanımı ile ilgili yapılan çalışmalar ifade edilir.),
- Okul/kurumun yaptığı benzer okullarda olmayan ya da öncülüğünü okulun yaptığı diğer okullara da örnek olan çalışmalar, çevreye bu okuldan yayılan başarılı uygulamalar,
- Okul/kurumun iş birliği yaptığı kurum ya da kişiler, okulda ya da okulca düzenlenen panel, konferans vb. sunumlar,
- Okul/kurumun öncülük ettiği iyi işler, organizasyonlar, aldığı ödüller belirtilir.

Tablo (19.a). Öğrenci Genel Durumu

	2021	2022	2023	TOPLAM
Genel Mevcut	415	420	338	1173
Ortalama Sınıf Mevcudu	21,87	22,1	19,88	63,85
Mevcudu En Fazla Olan Sınıf	32	36	32	100
Mevcudu En Az Olan Sınıf	10	7	4	11
Kaynaştırma Eğitimine Tabii Olan Öğrenci Sayısı	7	6	6	19

Tablo (19.b). Personel Devam Durumu

	2021	2022	2023	TOPLAM
Alınan İzinler (gün)	60	27	30	117
İzin Alan Personel Sayısı (kişi)	3	2	1	6
Alınan Rapor Sayısı (gün)	63	108	54	225
Rapor Alan Personel Sayısı (kişi)	6	15	9	30



Tablo (19.c ). Okulun Akademik Durumu

	2021	2022	2023	TOPLAM
Ulusal Düzeyde Yapılan Sınavlarda Başarı Sağlayan Öğrenci Sayısı	8	20	27	55
Ulusal Düzeyde Yapılan Sınavlarda Başarı Sağlayan Öğrencilerin Mevcuda Oranı	17,78	33,33	32,93	84,04
Sınıfını Doğrudan Geçen Öğrenci Sayısı	140	160	155	455
Sınıfını Doğrudan Geçen Öğrenci Sayısının Mevcuda Oranı	33,73	38,10	45,86	117,69
Sınıf Tekrarı Yapan Öğrenci Sayısının Mevcuda Oranı	22,89	20,95	19,82	63,67

Tablo (19.d ). Okulun Spor Kulübü Faaliyetleri

	2021	2022	2023	TOPLAM
Takım Oluşturulan Branş	Futbol	Futbol	Futbol	-
Antrenör Sayısı	2	2	2	6
Kazanılan Başarılar	İlçe 1.si	İlçe 1.si	İlçe 1.si	-
Takım Oluşturulan Branş	Voleybol	Voleybol	Voleybol	-
Antrenör Sayısı	2	2	2	6
Kazanılan Başarılar	İlçe 1.si	İlçe 2.si	İlçe 2.si	-
Takım Oluşturulan Branş	Atletizm	Atletizm	Atletizm	-
Antrenör Sayısı	2	2	2	6
Kazanılan Başarılar	İlçe 2.si	İlçe 1.si	İlçe 1.si	-
Takım Oluşturulan Branş	Dart	Dart	Dart	-
Antrenör Sayısı	2	2	2	6
Kazanılan Başarılar	İlçe 1.si	İlçe 1.si	İlçe 2.si	-
Takım Oluşturulan Branş	Futsal	Futsal	Futsal	-
Antrenör Sayısı	2	2	2	6
Kazanılan Başarılar	İlçe 1.si	İlçe 1.si	İlçe 1.si	-
Takım Oluşturulan Branş	Masa Tenisi	Masa Tenisi	Masa Tenisi	-
Antrenör Sayısı	2	2	2	6
Kazanılan Başarılar	İlçe 1.si	İl 2.si	İl 2.si	-

Tablo (19.e). Öğrenci Devam Durumu

	2021	2022	2023	TOPLAM
Öğrencilerin Devamsızlık Ortalaması	16,88	14,23	18,42	49,53
Önceki Yılda Devamsızlıktan Kalan Öğrenci Sayısı	18	24	17	59
Bu Yıl Sürekli Devamsızlık Yapan Öğrenci Sayısı	-	-	11	11
Önceden Devamsız Olup Da Sonradan Devamı Sağlanan Öğrenci Sayısı	4	3	5	12

Tablo (19.f). Fiziki Mekanlar

Fiziki Mekanlar	Sayı	Kullanıma Uygunluğu	Kullanma Sıklığı
Spor Salonu	Yoktur		
Çok Amaçlı Salon	1	Uygun	Her gün
Bts(Bilişim Teknolojileri Sınıfı)	Yoktur		
Laboratuvar	5	Uygun	Her gün
Sınıflar	16	Uygun	Her gün
İdari Odalar	6	Uygun	Her gün
Öğretmenler Odası	1	Uygun	Her gün
Binanın Dış Ve İç Ses Yalıtımı	Yoktur		
Danışma	1	Uygun	Güvenlik görevlisi olmadığından kullanılmamaktadır
Ziyaretçi Odası	Yoktur		

Tablo (19.g). Kantin, Yemekhane

Yemekhane	Taşımali eğitim kapsamında olan öğrenciler faydalanmaktadır.
Kantin	Kullanıma uygun
Kantin İşletme Biçimi	Okul-Aile Birliği ile kiraya verilmektedir.
İhtiyacı Karşılama Düzeyi	İhtiyacı Karşılamaaktadır.
Okula Getirisi	Yıllık <u>17.237,81TL</u> lira
	Okulda güvenlik görevlisi olmadığından öğle arasında öğrencilerin kontrolü sağlanamadığı için öğrencilerin dışarı gitmesini önlememektedir.

Tablo (19.h). Isınma durumu

Isıtma Şekli	Kalorifer
Yakıt Türü	Doğalgaz
Isınma Sağlanması	Tam
Kalorifer Görevlisi	Yoktur.

Tablo (19.i). Sivil savunma çalışmaları

Yangın Tertibatı	Yangın Söndürme Hortumları, Yangın Söndürme Tüpleri ve İkaz Alarm Sistemi.
Yangın Tüpü	12 Adet
İkaz Alarm Sistemi	Vardır
Elektrik Tertibatının Kontrolü	Düzenli Olarak Yapılmaktadır.
Isınma Sistemi Temizliği	Isınma Doğalgaz ile Yapıldığından Kalorifer Kazanı Bulunmamaktadır ve Baca Temizliği Gerektirmemektedir.
Sivil Savunma Tatbikatı	Eğitim-Öğretim Yılıının Her Döneminde Bir Kere Olmak Üzere Yılda İki Kere Yapılmaktadır.

Tablo (19.j). Okulun yaptığı uygulamalar

Kardeş Payı Projesi	Okulumuz öğrencileri ve öğretmenlerinin katkıları ile maddi yardım toplayarak okulumuzda ihtiyacı olan öğrencilere maddi yardım sağlama amacı olan projedir.

Tablo (19.k). Okulun iş birliği yaptığı kurum ya da kişiler

Resmi Kurum ve Kişiler	İlçede bulunan kamu görevlileri ve belirli konularda yetkin ve etkin olan kişiler kariyer günleri kapsamında okulumuzda seminer ve konuşma yapmışlardır.
Navek Sportif Ürünler Ve Danışmanlık Anonim Şirketi	Okulumuzun ihtiyacı olan spor malzemeleri konusunda maddi destek sağlamışlardır.
İntek Kalıp İskele Sanayi ve Ticaret A.Ş.	Okulumuza maddi destek sağlamışlardır.
Tafi Tekstil İç ve Dış Ticaret Sanayi Ltd.Şti	Okulumuza maddi destek sağlamışlardır.

## 2.8. Çevre Analizi (PESTLE)

Okulumuzun bulunduğu Cumayeri İlçesi, fındık tarımının yapıldığı, fındık ürününün değerli olduğu bir ilçedir. Bundan dolayı çoğu ailenin ekonomik durumu yüksektir ve bu da aile ve öğrencilerin eğitime bakış açılarını olumsuz yönde etkilemektedir. Özellikle ailelerin eğitim ortamına etkisinin az olması öğrenci başarısını ciddi anlamda düşürmektedir. Ayrıca okulumuz Gümüşova Organize Sanayi Bölgesine ve Düzce'deki diğer sanayi bölgelerine yakın bir konumdadır. Bu durum öğrencilerin mesleki gelişimleri açısından ve mezuniyet sonrası istihdamları

açısından önemli katkılar sağlamaktadır. Okulumuzun bulunduğu küçük olmasına rağmen, okulumuz öğrencileri birçok alanda sosyal etkinlik yapabilmektedir. Özellikle Gençlik ve Spor Bakanlığına bağlı kapalı spor salonu ve sahalarında, Melen çayı kenarında bulunan rafting alanlarında ve Halk eğitim bünyesinde açılan çeşitli kültür ve sanat ile ilgili faaliyetlerle öğrencilerimiz yeterince sosyalleşebilmektedir.

## 2.9. GZFT (Güçlü, Zayıf, Fırsat, Tehdit) Analizi

GZFT (Güçlü Yönler, Zayıf Yönler, Fırsatlar ve Tehditler) durum analizi kapsamında kullanılan temel yöntemlerdendir. Okulumuzun mevcut durumunu ortaya koyabilmek için geniş katımlı bir grup ile GZFT analizi yapılmıştır.

Okulumuzda yapılan GZFT analizinde okulun güçlü ve zayıf yönleri ile okulumuz için fırsat ve tehdit olarak değerlendirilebilecek unsurlar tespit edilmiştir.

### Güçlü Yönler

Sosyal, sportif ve kültürel etkinliklere yüksek talep olması Köklü bir kurum kültürüne sahip olunması Yerel ve ulusal projelere katılım oranındaki artış Ekip ruhuyla tüm çalışmaların gerçekleştirilmesi Proje tabanlı çalışmaların yürütülmesi Yönetici ve öğretmenlerin mesleki yeterliliklerinin istenen düzeyde olması İç ve dış paydaşlarla iş birlikçi faaliyetlerin beklenen düzeyde olması Sosyal etkinliklere elverişli mekanların olması Fen laboratuvarı ve Z-Kütüphanenin olması ve amacına uygun işleyişi Sosyal faaliyetlere katılım oranının yüksek olması Okulun meslek lisesi alanında çeşitli alanlara sahip olması Modern düzeyde atölye ve laboratuvarların olması Okulun çevredeki işletme ve fabrikalar ile iş birliğinin iyi olması Eğitime gönül veren yönetici ve öğretmenlerin olması
---

## Zayıf Yönler

İnternetin öğrenciler üzerindeki olumsuz etkileri  
Velilerin eğitim yeterli düzeyde katılmamaları  
Çevresel faktörlerin öğrenciler üzerindeki olumsuz etkileri  
Yabancı dil seviyesinin istenilen düzeyde olmaması  
Sosyal medyanın olumsuz etkileri  
BT araçlarının verimli kullanılmaması  
Okul aile birliğinin eğitime olan katkısının az olması  
Kantin gelirinin az olması  
Sınıflarda farklı akademik düzeyde öğrencilerin bir arada olması  
Çalışan personelin performansının artırılması için ödüllendirmede yetersiz kalınması  
Eğitim yatırımlarına sivil toplum örgütlerinin yeterince destek olmaması

## Fırsatlar

Bakanlığın eğitim alanında gerçekleştirdiğini yenilikçi çalışmaları  
Öğretmen ve yöneticilerin mesleki gelişimlerine yönelik düzenlenen hizmet içi kurs/seminer sayısının yeterli düzeyde olması  
İlimizde bir üniversitenin varoluşu  
İlimizin manevi ve kültürel zenginliklere sahip olması  
Eğitimde fırsat eşitliğinin sağlanması  
İlimizin kalkınmada öncelikli iller arasında yer alıyor olması  
İlimizde genç nüfusun fazla oluşu  
Yerel medyanın eğitim çalışmalarına destek veriyor olması  
İlimizin coğrafik konumunun çevre illere göre avantajlı bir konumda olması  
İl geneli yüksek lisans ve doktora mezunu birey sayısının yüksek olması  
İlimizde birden fazla Organize Sanayi Bölgesi'nin olması  
Yönetmeliklerin ihtiyaca göre güncellenmesi

## Tehditler

Teknolojinin hızlı gelişmesiyle birlikte yeni üretilen cihaz ve makinelerin yüksek maliyeti  
Kitle iletişim araçlarının öğrenciler üzerindeki olumsuz etkileri  
İlin göç alması  
Velilerin eğitime yönelik duyarlılık düzeylerindeki farklılıklar  
Mevzuat değişiklikleri  
Okul çevresi güvenliği  
İlin deprem bölgesinde yer alıyor olması  
Toplumsal yapı bozuklukları  
Madde bağımlılığının artması  
Hayırsever desteklerinin istenilen düzeyde olmaması  
Çevrenin eğitime yaklaşımı, velilerin duyarsızlığı  
Fındığa dayalı zenginliğin eğitimdeki beklentiyi azaltması  
Öğretmenlerin sık yer değiştirmesi, Konut sorunu ve kiraların yüksek olması ve pahalı bir şehir olması. Buna bağlı olarak öğretmenlerin bir kısmın Düzce Merkezden gidiş - geliş yapması

### 2.10. Tespit ve İhtiyaçların Belirlenmesi

#### 1.TEMA: EĞİTİM VE ÖĞRETİME ERİŞİM

Sürekli devamsız öğrenciler ile mevcut öğrencilerin okula devam oranı arttırılmalı

Açılacak destek kursları ile öğrencilerin eğitim düzeylerini arttırılmalı

#### 2.TEMA: EĞİTİM VE ÖĞRETİMDE KALİTE

Öğrencilerin daha nitelikli eğitim almalarını sağlamak.

Öğrencilerin örgün öğretimden daha fazla yararlanmasına yardımcı olmak.

Öğrencilerin sosyal ve kültürel gelişimlerini arttırmak.

#### 3.TEMA: KURUMSAL KAPASİTE

Eğitim alanlarının fiziki şartlarını iyileştirmek.

Okul ortamı, Atölyelerde ve laboratuvarlarda iş güvenliğini ön planda bulundurmak.

# BÖLÜM III

## Geleceğe Bakış

### 3. MİSYON, VİZYON VE TEMEL DEĞERLER

Okul Müdürlüğümüzün Misyon, vizyon, temel ilke ve değerlerinin oluşturulması kapsamında öğretmenlerimiz, öğrencilerimiz, velilerimiz, çalışanlarımız ve diğer paydaşlarımızdan alınan görüşler, sonucunda stratejik plan hazırlama ekibi tarafından oluşturulan Misyon, Vizyon, Temel Değerler; Okulumuz üst kurulana sunulmuş ve üst kurul tarafından onaylanmıştır.

#### 3.1. MİSYON

Türk Milli Eğitimin temel amaç ve ilkeleri doğrultusunda örgün eğitime devam eden öğrencilere eğitim-öğretim fırsatı sunmak; tüm bireylere çağın gelişen ihtiyaçlarına cevap verebilecek bilgi, beceri ve davranışları kazandırarak; ulusal ve uluslararası kültür değerlerini yaşatıp, yaygınlaştırılmasını destekleyen; mesleki anlamda belgelendirilebilen, izlenebilen kaliteli eğitimler sunmak.

#### 3.2. VİZYON

Mümkün olan tüm fırsatlar ile topluma eğitime ulaşma imkânı sunarak, gelecek nesillere öncülük edebilecek ve mesleki anlamda ihtiyacı karşılayabilecek bireyleri yetiştirmek.

#### 3.3. TEMEL DEĞERLERİMİZ

- Fırsat Eşitliği ve Kapsayıcılık.
- Atatürk İlke ve İnkılaplarına Bağlılık, Değişimin ve Gelişimin Sürekliliğine inanmak.
- Milli ve Manevi Değerlerimize ve Çevreye Bağlılık ve Duyarlılık.
- Kültür ve Sanata Duyarlılık ve Kültürel Gelişim.
- Adil ve Hukuka Bağlı Olmak.
- Şeffaf, Tarafsız ve Hesap Verebilir Olmak.
- Eğitim Hizmetlerinden Yararlananlara Değer Vermek.
- Sorumluluk Sahibi Olmak.
- Personelin Tüm Potansiyelini Kullanabileceği Çalışma Ortamı Sağlamak
- Ülkemiz ve Dünyadaki Gelişmeleri Takip Etmek, Teknolojik Gelişmeleri İzlemek ve Kurumuna Adapte Etmek.



# BÖLÜM IV

## Amaç, Hedef ve Performans Göstergesi ile Stratejilerin Belirlenmesi

## 4. AMAÇ, HEDEF VE EYLEMLER

Tema	Eğitim Öğretime Erişim ve Katılım									
A1	Öğrencilerin eğitim ve öğretime etkin katılımlarıyla süreci tamamlamalarını sağlamak.									
H1.1	Öğrencilerin okula erişim, devam ve okulu tamamlama oranları artırılabacaktır.									
Performans Göstergeleri	Performans Göstergesi	2024 (MEVCUT)	2024	2025	2026	2027	2028	İzleme Sıklığı	Raporlama Sıklığı	
PG 1.1.1	Bir eğitim ve öğretim yılında devamsızlık süresi 20 günden (mazeretli ve mazeretsiz) fazla olan öğrenci oranı (%)	15	15	14	13.5	13	12	6 ay	6 ay	
PG 1.1.2	Bir eğitim ve öğretim yılında sınıf tekrar eden öğrenci oranı (%)	15	15	15	14.5	14	14	6 ay	6 ay	
PG 1.1.3	Bir eğitim ve öğretim yılında örgün eğitimden ayrılan öğrenci oranı (%)	5	5	5	4.5	4	3.5	6 ay	6 ay	
PG 1.1.4	Okula kayıt olanların mezun olma oranı (%)	70	70	72	74	76	78	6 ay	6 ay	
PG 1.1.5	Bir eğitim ve öğretim yılında destekleme ve yetiştirme kurslarına kayıt yaptıran öğrenci oranı (%)	8	8	10	12	14	16	6 ay	6 ay	
PG 1.1.6	Destekleme ve yetiştirme kurslarındaki toplam ders saatinin 1/5'ine devam etmeyen öğrenci oranı (%)	30	30	25	22	21	20	6 ay	6 ay	
Sorumlu Birim	Öğrenci işlerinden sorumlu Müdür Yardımcısı, Rehberlik Servisi									
İşb. Yap. Birim(ler)	Öğretmenler									
Riskler	Veli iletişim ve adres bilgilerine ulaşılamaması									
Stratejiler	<p>S1. Öğrencilerin devamsızlık nedenleri belirlenecek, öğrenci ve veli iş birliğiyle bu nedenleri ortadan kaldırmaya yönelik çalışmalar yürütülecektir.</p> <p>S2. Öğrenci devamsızlığının olumsuz etkilerini azaltmaya yönelik eksik kazanımların giderilmesi, sosyal etkinlikler, uzaktan öğrenme olanaklarına ilişkin farkındalık çalışmaları gibi telafi tedbirleri alınacaktır.</p> <p>S3. Okul ortamının öğrenciler için cazip hale gelmesini sağlayacak sosyal, sportif vb. imkânlar artırılabacaktır.</p> <p>S4. Sınıf tekrarı nedenleri araştırılarak buna yönelik önleyici tedbirler geliştirilecektir.</p> <p>S5. DYK kurslarına devamsızlık nedenleri araştırılarak devamsızlığı azaltacak çalışmalar yapılacaktır.</p> <p>S6. Öğrencilerin örgün eğitimden ayrılma nedenleri araştırılıp okul kaynaklı nedenlerin ortadan kaldırılmasına yönelik tedbirler alınacaktır.</p> <p>S7. Özel eğitim ihtiyacı olan öğrencilerin uygun alanda eğitim alabilmeleri için rehberlik ve yönlendirme faaliyetleri yapılacaktır.</p> <p>S8. Öğrencilerin okula, okul kültürüne ve eğitim alacakları alana uyumunu güçlendirmek için çalışmalar yürütülecektir.</p>									
Maliyet Tahmini	-									
Tespitler	Okula devam konusunda veliler ile iletişim içinde olmak ve öğrencilerin kurslara devamını sağlamak.									
İhtiyaçlar	Kurslarda ders verecek öğretmen ihtiyacı ve öğrencilerin ihtiyaçlarına göre kursların açılması.									

<b>Tema</b>	Eđitim Öğretime Eriřim ve Katılım									
<b>A1</b>	Öđrencilerin eđitim ve öğretime etkin katılımlarıyla süreci tamamlamalarını sağlamak.									
<b>H1.2</b>	Öđrencilerin ders dıřı etkiliklere katılım oranları artırılacaktır.									
<b>Performans Göstergeleri</b>	<b>Performans Göstergesi</b>	<b>2024 (MEVCUT)</b>	<b>2024</b>	<b>2025</b>	<b>2026</b>	<b>2027</b>	<b>2028</b>	<b>İzleme Sıklığı</b>	<b>Raporlama Sıklığı</b>	
<b>PG 1.2.1</b>	Bir eđitim ve öğretim yılında bilimsel, sosyal, kültürel, sanatsal ve sportif alanlarda kurum ii ve kurum dıřı en az iki faaliyete katılan öğrenci oranı (%)	70	70	71	72	73	74	6 ay	6 ay	
<b>PG 1.2.2</b>	Bir eđitim ve öğretim yılında en az iki sosyal sorumluluk ve toplum hizmeti alıřmalarına katılan öğrenci oranı (%)	50	50	51	52	53	54	6 ay	6 ay	
<b>PG 1.2.3</b>	Bir eđitim ve öğretim yılında yerel, ulusal ve uluslararası proje, yarışma vb. etkiliklere katılan öğrenci oranı (%)	10	10	12	14	16	17	6 ay	6 ay	
<b>Sorumlu Birim</b>	Sorumlu Müdür Yardımcısı, Rehberlik Servisi, Sosyal Kulüp Danıřan Öğretmenleri									
<b>İřb. Yap. Birim(ler)</b>	Öđretmenler									
<b>Riskler</b>	Öđrencilerin katılım konusunda isteksiz olması ve özgün ieriklerin ortaya ıkmaması.									
<b>Stratejiler</b>	<p>S1. Her bir öğrencinin bir kulüp faaliyetinde aktif olarak yer alması sađlanarak kulüp faaliyetlerinin etkinliđi artırılacaktır.</p> <p>S2. Öğrencilerin seviyelerine uygun olarak toplumsal sorunların özümüne katkı sađlamak amacıyla afet ve acil durum, evre, eđitim, spor, kültür ve turizm, sađlık ve sosyal hizmetler alanlarında sosyal sorumluluk ve toplum hizmeti alıřmalarına katılımları artırılacaktır.</p> <p>S3. Öğrencilerin yerel, ulusal ve uluslararası proje ve yarışmalara katılmaları teřvik edilecektir.</p> <p>S4. Okulda eđitimi verilen meslek alanlarının öğretim programı kazanımlarına uygun olarak kurum dıřı etkiliklere katılım teřvik edilecektir.</p> <p>S5. Okulda oluřturulacak bilim kulübü aracılıđıyla yerel düzeyde etkiliklerin düzenlemesi sađlanacaktır.</p> <p>S6. Sektörle iř birliđi ierisinde yürütölen bilimsel, sosyal, kültürel, sanatsal ve sportif alanlardaki faaliyetler artırılacaktır.</p>									
<b>Maliyet Tahmini</b>	-									
<b>Tespitler</b>	Öđrencilerin katılım sađlaması konusunda teřvik edilmesi.									
<b>İhtiyalar</b>	Özgün ieriđe sahip projeler ortaya koyabilmek ve projenin ihtiyacı olabilecek tüm maddelerin karřılanması.									

<b>Tema</b>	Eđitim ve Öğretimde Kalite									
<b>A2</b>	Öğrencilerin ilgi, istidat ve kabiliyetlerini geliştirerek gerekli bilgi, beceri, davranışlar ve birlikte iş görme alışkanlığı kazandırmak suretiyle hayata hazırlamak ve bir meslek sahibi olmalarını sağlamak.									
<b>H2.1</b>	Öğrencilerin genel bilgi ve kültür derslerindeki başarı ortalamaları arttırılacaktır.									
<b>Performans Göstergeleri</b>	<b>Performans Göstergesi</b>	<b>2024 (MEVCUT)</b>	<b>2024</b>	<b>2025</b>	<b>2026</b>	<b>2027</b>	<b>2028</b>	<b>İzleme Sıklığı</b>	<b>Raporlama Sıklığı</b>	
<b>PG 2.1.1</b>	Matematik dersi not ortalaması	34.46	34.46	35	38	40	42	6 ay	6 ay	
<b>PG 2.1.2</b>	Türk dili ve Edebiyatı dersi not ortalaması	52	52	54	55	58	60	6 ay	6 ay	
<b>PG 2.1.3</b>	Ortak dersler not ortalaması	65	65	66	67	69	70	6 ay	6 ay	
<b>PG 2.1.4</b>	Yabancı dil dersleri not ortalaması	50	50	52	55	58	60	6 ay	6 ay	
<b>PG 2.1.5</b>	Öğrenci başına okunan kitap ortalaması	2	2	3	4	6	10	6 ay	6 ay	
<b>Sorumlu Birim</b>	Öğrenci işlerinden sorumlu Müdür Yardımcısı, Rehberlik Servisi, Sınıf Rehber Öğretmenleri									
<b>İşb. Yap. Birim(ler)</b>	Öğretmenler									
<b>Riskler</b>	Öğrencilerin verimli ve etkili ders çalışmaları.									
<b>Stratejiler</b>	<p>S1. Öğrencilerin genel derslerdeki kazanım eksiklikleri tespit edilerek destekleme ve yetiştirme kurslarıyla akademik yeterliklerinin artırılması sağlanacaktır.</p> <p>S2. Uzaktan eğitim videoları aracılığıyla öğrencilerin tamamlayıcı ve destekleyici eğitim almaları sağlanacaktır.</p> <p>S3. Okulda düzenlenen münazara, panel vb. etkinlikler vasıtasıyla öğrencilerin dili kullanma ve kendilerini ifade etme becerileri geliştirilecektir.</p> <p>S4. Öğrencilerin kitap okumasını teşvik etmek için etkinlikler düzenlenecektir.</p> <p>S5. Okul içinde makale, kompozisyon yazma, resim yapma vb. yarışmalar düzenlenecek ve öğrencilerin ödüllendirilmesi sağlanacaktır.</p> <p>S6. Derslerde proje tabanlı yöntem kullanılarak öğrencilerin analiz, sentez ve değerlendirme becerilerinin geliştirilmesi sağlanacaktır.</p> <p>S7. Her bir öğrencinin hazırbulunuşluluk seviyesine uygun en az bir proje ve etkinliğe katılması sağlanacaktır.</p>									
<b>Maliyet Tahmini</b>	-									
<b>Tespitler</b>	Öğrencilere verimli ders çalışma yöntemlerini aktarmak ve ders çalışma programı hazırlamak.									
<b>İhtiyaçlar</b>	Ders çalışmak için yardımcı kaynaklar.									

<b>Tema</b>	Eđitim ve Öğretimde Kalite								
<b>A2</b>	Öğrencilerin ilgi, istidat ve kabiliyetlerini geliştirerek gerekli bilgi, beceri, davranışlar ve birlikte iş görme alışkanlığı kazandırmak suretiyle hayata hazırlamak ve bir meslek sahibi olmalarını sağlamak.								
<b>H2.2</b>	Öğrencilerin mesleki beceri ve yetkinlikleri geliştirilecektir.								
<b>Performans Göstergeleri</b>	<b>Performans Göstergesi</b>	<b>2024 (MEVCUT)</b>	<b>2024</b>	<b>2025</b>	<b>2026</b>	<b>2027</b>	<b>2028</b>	<b>İzleme Sıklığı</b>	<b>Raporlama Sıklığı</b>
PG 2.2.1	Meslek dersleri yıl sonu puan ortalaması	70	70	72	73	74	75	12 ay	12 ay
PG 2.2.2	Beceri eğitimi yıl sonu puan ortalaması	74	74	75	77	79	80	12 ay	12 ay
PG 2.2.3	Beceri eğitimi alan öğrencilerden işletmenin öğrenci becerileri ile ilgili memnuniyet oranı	90	90	90	91	92	93	12 ay	12 ay
PG 2.2.4	Beceri eğitimi alan öğrencilerden işletmenin mesleki etik ile ilgili memnuniyet oranı	80	80	82	85	90	90	12 ay	12 ay
PG 2.2.5	Öğrencilerin beceri eğitimi aldıkları işletmeden memnuniyet oranı	90	90	91	92	95	95	12 ay	12 ay
PG 2.2.6	Yeşil becerilerle ilgili hazırlanan en az bir etkinlik/projeye katılan öğrenci oranı	0	0	1	2	3	5	12 ay	12 ay
PG 2.2.7	Öncelikli olarak yapay zekâ, ileri teknoloji vb. konularda üretilen proje sayısı (bilişim, elektrik ve elektronik teknolojileri alanı)	0	0	1	1	1	1	12 ay	12 ay
PG 2.2.8	Öncelikli olarak yapay zekâ, ileri teknoloji vb. alanlarda yerel, ulusal ve uluslararası boyutlarda katılım sağlanan etkinlik sayısı	0	0	1	1	1	1	12 ay	12 ay
PG 2.2.9	Buluş, patent, marka ve faydalı model başvuru sayısı	0	0	1	1	1	1	12 ay	12 ay
<b>Sorumlu Birim</b>	Müdür Yardımcısı, Sınıf Rehber Öğretmenleri, Proje Danışman Öğretmenleri, Meslek Öğretmenleri								
<b>İşb. Yap. Birim(ler)</b>	Öğretmenler								
<b>Riskler</b>	Meslek lisesi kısmı öğrencilerinin sürece etkin katılım sağlamamaları, isteksiz olmaları, meslek öğretmeni bulunamaması.								
<b>Stratejiler</b>	S1. Meslek derslerinde proje tabanlı yöntem kullanılarak öğrencilerin analiz, sentez ve değerlendirme becerilerinin geliştirilmesi sağlanacaktır. S2. Bakanlık tarafından hazırlanan eğitim-iş ahlakı ve öğrenci yeterlilikleri anketlerinin işletmeler ve öğrenciler tarafından doldurması sağlanacaktır. Anket sonuçları değerlendirilerek sonuçlara uygun stratejiler belirlenecektir. S3. Öğrencilerin atölye ve laboratuvar derslerinde fiziki mekân sorumluluğu alması sağlanarak öğrencilerde sorumluluk bilinci geliştirilecektir. S4. Mesleki ve teknik eğitimle ilgili yerel, ulusal ve uluslararası boyutta düzenlenen etkinliklere katılım sağlanacaktır. S5. Öğrencilerin alanlarında becerilerini geliştirmelerini, mesleki yeterliklerinin farkına varmalarını sağlamak amacıyla fikri mülkiyet alanında çalışmalar geliştirilecektir. S6. Çevre okullarda eğitim gören öğrencilerde iklim değişikliği ve yeşil dönüşüm konularında farkındalık oluşturulmasına yönelik faaliyetler gerçekleştirilecektir.								
<b>Maliyet Tahmini</b>	-								
<b>Tespitler</b>	Öğrencileri projeler konusunda bilgilendirmek ve özgün proje konuları üretmeleri konusunda teşvik etmek.								
<b>İhtiyaçlar</b>	Öğrencilerin ufuklarını açacak uygun materyaller								

<b>Tema</b>	Eđitim ve Öğretimde Kalite									
<b>A2</b>	Öğrencilerin ilgi, istidat ve kabiliyetlerini geliştirerek gerekli bilgi, beceri, davranışlar ve birlikte iş görme alışkanlığı kazandırmak suretiyle hayata hazırlamak ve bir meslek sahibi olmalarını sağlamak.									
<b>H2.3</b>	Bir üst öğrenime yerleşen mesleki ve teknik ortaöğretim öğrencileri sayısı artırılacaktır.									
<b>Performans Göstergeleri</b>	<b>Performans Göstergesi</b>	<b>2024 (MEVCUT)</b>	<b>2024</b>	<b>2025</b>	<b>2026</b>	<b>2027</b>	<b>2028</b>	<b>İzleme Sıklığı</b>	<b>Raporlama Sıklığı</b>	
<b>PG 2.3.1</b>	Alanında bir üst öğrenime yerleşen öğrenci oranı	6	6	7	9	10	11	12 ay	12 ay	
<b>PG 2.3.2</b>	Ön lisans programlarına yerleşen öğrenci oranı	4	4	3	5	7	10	12 ay	12 ay	
<b>PG 2.3.3</b>	Lisans programlarına yerleşen öğrenci oranı	2	2	3	5	6	8	12 ay	12 ay	
<b>Sorumlu Birim</b>	Sorumlu Müdür Yardımcısı, Rehberlik Servisi, Sınıf Rehber Öğretmenleri, Meslek Alan Öğretmenleri									
<b>İşb. Yap. Birim(ler)</b>	Öğretmenler									
<b>Riskler</b>	Öğrencilerin mesleki ve teknik eğitime ilgi duymaması, alanda yeterli meslek öğretmenin bulunmaması									
<b>Stratejiler</b>	S1. Destekleme ve yetiştirme kurslarıyla öğrencilerin genel bilgi ve kültür derslerindeki yeterlilikleri arttırılacaktır. S2. Dijital platformlarla öğrenciler akademik anlamda desteklenecektir. S3. Öğrencileri ilgi, yetenek ve ihtiyaçları doğrultusunda bir üst öğrenim programına hazırlayacak mesleki ve eğitsel rehberlik faaliyetleri yürütülecektir.									
<b>Maliyet Tahmini</b>	-									
<b>Tespitler</b>	Öğrencilere verimli ders çalışma yöntemlerini aktarmak, meslek alan derslerinde başarılı olma yöntemlerini öğretmek.									
<b>İhtiyaçlar</b>	Meslek alan bilgisi hakkında uygun kaynaklar.									

<b>Tema</b>	Eğitim ve Öğretimde Kalite									
<b>A2</b>	Öğrencilerin ilgi, istidat ve kabiliyetlerini geliştirerek gerekli bilgi, beceri, davranışlar ve birlikte iş görme alışkanlığı kazandırmak suretiyle hayata hazırlamak ve bir meslek sahibi olmalarını sağlamak.									
<b>H2.4</b>	Öğrencilerin akademik ve yaşam becerilerinin geliştirilmesi için rehberlik faaliyetleri güçlendirilecektir.									
<b>Performans Göstergeleri</b>	<b>Performans Göstergesi</b>	<b>2024 (MEVCUT)</b>	<b>2024</b>	<b>2025</b>	<b>2026</b>	<b>2027</b>	<b>2028</b>	<b>İzleme Sıklığı</b>	<b>Raporlama Sıklığı</b>	
PG 2.4.1	Öğrenci görüşmeleri sayısı	230	230	240	245	250	270	12 ay	12 ay	
PG 2.4.2	Veli görüşmeleri sayısı	30	30	35	35	40	40	12 ay	12 ay	
PG 2.4.3	Öğretmen görüşmeleri sayısı	3	3	5	8	10	12	12 ay	12 ay	
PG 2.4.4	Düzenlenen etkinlik sayısı	13	13	15	18	20	25	12 ay	12 ay	
PG 2.4.5	Bireysel ve grup başarısını artırma uygulamaları sayısı	2	2	3	5	10	12	12 ay	12 ay	
PG 2.4.6	Düzenlenen kariyer günü sayısı	3	3	5	7	8	10	12 ay	12 ay	
<b>Sorumlu Birim</b>	Öğrenci işlerinden sorumlu Müdür Yardımcısı, Rehberlik Servisi, Sınıf Rehber Öğretmenleri									
<b>İşb. Yap. Birim(ler)</b>	Öğretmenler									
<b>Riskler</b>	Öğrencilerin rehberlik servisinden yeterince faydalanmaması. Velilerin görüşmelere gelmemesi.									
<b>Stratejiler</b>	<p>S1. Sınıf rehber öğretmen ve okul rehber öğretmen arasındaki çalışma iş birliği güçlendirilerek sağlıklı ruh yapısına sahip, kendisini keşfetmeyi öğrenmiş mutlu bireyler yetiştirmeyi sağlamak amacıyla etkinlikler/uygulamalar gerçekleştirilecektir.</p> <p>S2. Rehberlik faaliyetlerinin önemi ile ilgili öğretmenlere yönelik farkındalık faaliyetleri geliştirilecektir.</p> <p>S3. Öğrencilerin yaş dönem özellikleri, bu dönemde karşılaşılabilecek sorunlar ve bu sorunlarla baş etme, öğrenci-veli sağlıklı iletişim kurma yöntemleriyle ilgili velilere yönelik etkinlikler düzenlenerek velilerin eğitim süreçlerinde yer alması sağlanacaktır.</p> <p>S4. Mesleki ve teknik ortaöğretimden mezun ve alanlarında başarı sağlamış bireylerle birlikte kariyer günleri düzenlenerek öğrencilerin motivasyonlarının artırılması sağlanacaktır.</p> <p>S5. Sektörle iş birliği içinde seminer düzenlenerek öğrencilerde girişimcilik konusunda farkındalıklarının artırılması sağlanacaktır.</p>									
<b>Maliyet Tahmini</b>	-									
<b>Tespitler</b>	Meslek lisesi kısmındaki öğrencilerin velilerini eğitim sürecine daha fazla katmaya çalışmak.									
<b>İhtiyaçlar</b>	Meslek lisesi alanında bilgili öğretmenlerden veya uzmanlardan yardım almak.									

<b>Tema</b>	Eđitim ve Öğretimde Kalite								
<b>A2</b>	Öğrencilerin ilgi, istidat ve kabiliyetlerini geliştirerek gerekli bilgi, beceri, davranışlar ve birlikte iş görme alışkanlığı kazandırmak suretiyle hayata hazırlamak ve bir meslek sahibi olmalarını sağlamak.								
<b>H2.5</b>	Sektörle iş birlikleri artırılarak öğrencilerin pratik deneyim, burs ve istihdam imkânları artırılacaktır.								
<b>Performans Göstergeleri</b>	<b>Performans Göstergesi</b>	<b>2024 (MEVCUT)</b>	<b>2024</b>	<b>2025</b>	<b>2026</b>	<b>2027</b>	<b>2028</b>	<b>İzleme Sıklığı</b>	<b>Raporlama Sıklığı</b>
<b>PG 2.5.1</b>	Sektörle iş birliği kapsamında imzalanan protokol sayısı	1	1	2	3	4	5	12 ay	12 ay
<b>PG 2.5.2</b>	Protokol kapsamında beceri eğitimi alan öğrenci sayısı	20	20	20	20	20	20	12 ay	12 ay
<b>PG 2.5.3</b>	Protokol kapsamında düzenlenen işbaşı eğitimlerine katılan öğretmen sayısı	0	0	0	0	0	0	12 ay	12 ay
<b>PG 2.5.4</b>	Protokol kapsamında burs alan öğrenci sayısı	0	0	0	0	0	0	12 ay	12 ay
<b>PG 2.5.5</b>	Protokol imzalanan kurum/kuruluşlarda mezuniyetten sonra istihdam edilen öğrenci sayısı	10	10	12	15	17	20	12 ay	12 ay
<b>PG 2.5.6</b>	Protokol kapsamında düzenlenen sektörel gezi, fuar, yarışma vb. etkinliklere katılan öğrenci sayısı	0	0	0	0	0	0	12 ay	12 ay
<b>Sorumlu Birim</b>	Sorumlu Müdür Yardımcıları, Meslek Alan Öğretmenleri, Müdür								
<b>İşb. Yap. Birim(ler)</b>									
<b>Riskler</b>	Çevrede uygun işletme bulunamaması veya işletmelerin öğrenci kabul etmemeleri								
<b>Stratejiler</b>	S1. Öğrencilerin burs, staj/beceri eğitimi ve istihdam imkânlarını artırmak, öğretmenlerin mesleki gelişimlerini sağlamak amacıyla işbaşı eğitimleri düzenlemek için mesleki ve teknik ortaöğretimde eğitimi verilen alanlarda sektörle iş birliğini güçlendirecek protokollerin sayısı artırılacaktır. S2. İmzalanan protokollerin yürütülme süreçleri ve uygulama sonuçları izlenerek elde edilen veriler ulusal boyutta oluşturulan protokol izleme sistemine girilecektir. S3. Merkezi ve mahallî düzeyde protokoller kapsamında düzenlenen işbaşı eğitimlerine öğretmenlerin katılımı sağlanacaktır. S4. Okul yöneticilerinin sektörle iletişim ve iş birliği becerileri güçlendirilecektir.								
<b>Maliyet Tahmini</b>	-								
<b>Tespitler</b>	İşletmelerin öğrenci kabul etmemeleri.								
<b>İhtiyaçlar</b>	İşletmelerin öğrenci kabul etmelerinin sağlanması.								



<b>Tema</b>	Kurumsal Kapasite									
<b>A3</b>	Okulun amaçlarına ulaşmasını sağlayacak kurumsal imkân ve yetkinlikler verimli ve sürdürülebilir bir şekilde geliştirilecektir.									
<b>H3.1</b>	Okulun fiziki mekânlarının okulun ihtiyaç ve hedefleri doğrultusunda iyileştirilmesi sağlanacaktır.									
<b>Performans Göstergeleri</b>	<b>Performans Göstergesi</b>	<b>2024 (MEVCUT)</b>	<b>2024</b>	<b>2025</b>	<b>2026</b>	<b>2027</b>	<b>2028</b>	<b>İzleme Sıklığı</b>	<b>Raporlama Sıklığı</b>	
<b>PG 3.1.1</b>	İyileştirilen fiziki mekân (derslik, spor salonu, kütüphane, pansiyon vb.) sayısı	2	2	2	2	2	2	12 ay	12 ay	
<b>PG 3.1.2</b>	Sektörle iş birliği içerisinde yenilenen atölye ve laboratuvar sayısı	0	0	1	2	2	3	12 ay	12 ay	
<b>PG 3.1.3</b>	Fiziksel mekanların temizlik ve hijyenine ilişkin memnuniyet oranı (%)	88	88	87	90	90	90	12 ay	12 ay	
<b>PG 3.1.4</b>	Altyapı ve donatım eksikliği bulunan fiziksel birim sayısı	1	1	1	1	0	0	12 ay	12 ay	
<b>Sorumlu Birim</b>	Müdür, Müdür Yardımcıları									
<b>İşb. Yap. Birim(ler)</b>	Alan Şefleri									
<b>Riskler</b>	Yeterli maddi kaynak sağlanamaması									
<b>Stratejiler</b>	S1. Okulun fiziki mekânlarının durum tespiti yapılacak ve iyileştirilmesi için önceliklendirilmiş bir plan doğrultusunda çalışmalar yapılacaktır. S2. Fiziki mekânların iyileştirilmesi için kamu idareleri, belediyeler ve işverenlerle iş birlikleri yapılacaktır. S3. Atölye ve laboratuvarların iyileştirilmesi için sektör ile iş birlikleri yapılacaktır. S4. Bilişim altyapısını güçlendirmek amacıyla sektörle iş birlikleri yapılacaktır. S5. Temizlik ve hijyen memnuniyet düzeyi belirlemek için anketler uygulanarak yapılacak değerlendirmeler sonucunda gerekli tedbirler alınacaktır.									
<b>Maliyet Tahmini</b>	3.000.000,00₺									
<b>Tespitler</b>	Maddi kaynak sağlanırsa fiziksel ortam gelişir, eğitim-öğretime daha fazla uygun olur. Ayrıca fiziksel ortam İSG'ye daha uygun hale gelmiş olur.									
<b>İhtiyaçlar</b>	Maddi kaynak ihtiyaçları ve mühendislik.									

<b>Tema</b>	Kurumsal Kapasite									
<b>A3</b>	Okulun amaçlarına ulaşmasını sağlayacak kurumsal imkân ve yetkinlikler verimli ve sürdürülebilir bir şekilde geliştirilecektir.									
<b>H3.1</b>	Okul yöneticilerinin ve öğretmenlerin mesleki gelişimleri güçlendirilecektir.									
<b>Performans Göstergeleri</b>	<b>Performans Göstergesi</b>	<b>2024 (MEVCUT)</b>	<b>2024</b>	<b>2025</b>	<b>2026</b>	<b>2027</b>	<b>2028</b>	<b>İzleme Sıklığı</b>	<b>Raporlama Sıklığı</b>	
<b>PG 3.2.1</b>	Hizmet içi eğitim alan yönetici ve öğretmen oranı (%)	100	100	100	100	100	100	12 ay	12 ay	
<b>PG 3.2.2</b>	İş başı eğitim alan atölye ve laboratuvar öğretmeni oranı (%)	0	0	10	13	15	17	12 ay	12 ay	
<b>PG 3.2.3</b>	Hizmet içi eğitim alan genel bilgi ve kültür dersleri öğretmeni oranı (%)	100	100	100	100	100	100	12 ay	12 ay	
<b>PG 3.2.4</b>	Hizmet içi eğitim alan atölye ve laboratuvar öğretmeni oranı (%)	0	0	0	0	0	0	12 ay	12 ay	
<b>PG 3.2.5</b>	Uzaktan hizmet içi eğitime katılan öğretmen oranı (%)	100	100	100	100	100	100	12 ay	12 ay	
<b>Sorumlu Birim</b>	Müdür, Müdür Yardımcıları									
<b>İşb. Yap. Birim(ler)</b>	Tüm öğretmenler									
<b>Riskler</b>	Hizmetiçi eğitim konusunda öğretmenlere motivasyon sağlanması.									
<b>Stratejiler</b>	<p>S1. Okul yöneticilerinin ve öğretmenlerin mesleki gelişim ihtiyaçları tespit edilerek, bu ihtiyaçları gidermeye yönelik bir mesleki gelişim planı hazırlanacaktır.</p> <p>S2. Sektörle yapılan iş birlikleri kapsamında atölye ve laboratuvar öğretmenlerinin iş başı eğitim almaları sağlanacaktır.</p> <p>S3. Kültür öğretmenlerinin alanlarında mesleki gelişimlerini ve öğretmenlik yeterliklerini geliştirmek için yerel ve merkezi düzeyde eğitim almaları sağlanacaktır.</p> <p>S4. Atölye ve laboratuvar öğretmenlerinin alanlarında mesleki gelişimlerini ve öğretmenlik yeterliklerini geliştirmek için yerel ve merkezi düzeyde eğitim almaları sağlanacaktır.</p> <p>S5. Okul yöneticilerinin ve öğretmenlerin uzaktan hizmet içi eğitimlere katılmaları teşvik edilecektir.</p> <p>S6. Okul personelinin motivasyon, iş doyumunu ve kurumsal bağlılık düzeylerini artıracak çalışmalar yapılacaktır.</p>									
<b>Maliyet Tahmini</b>	-									
<b>Tespitler</b>	Hizmetiçi eğitimlere katılımın artması motivasyon ile sağlanır.									
<b>İhtiyaçlar</b>	-									

<b>Tema</b>	Kurumsal Kapasite								
<b>A3</b>	Okulun amaçlarına ulaşmasını sağlayacak kurumsal imkân ve yetkinlikler verimli ve sürdürülebilir bir şekilde geliştirilecektir.								
<b>H3.3</b>	Eğitim ve öğretimin sağlıklı ve güvenli bir ortamda gerçekleştirilmesi için okul sağlığı ve güvenliği geliştirilecektir.								
<b>Performans Göstergeleri</b>	<b>Performans Göstergesi</b>	<b>2024 (MEVCUT)</b>	<b>2024</b>	<b>2025</b>	<b>2026</b>	<b>2027</b>	<b>2028</b>	<b>İzleme Sıklığı</b>	<b>Raporlama Sıklığı</b>
PG 3.3.1	Atölye ve laboratuvarlarda yaşanan iş kazası sayısı	0	0	0	0	0	0	12 ay	12 ay
PG 3.3.2	Okulda yaşanan kaza sayısı	1	1	0	0	0	0	12 ay	12 ay
PG 3.3.3	Bağımlılıkla mücadele ile ilgili konularda eğitim alan öğrenci ve öğretmen sayısı	290	290	300	310	320	330	12 ay	12 ay
PG 3.3.4	Akran zorbalığı ve siber zorbalıkla ilgili konularda eğitim alan öğrenci ve öğretmen sayısı	290	290	300	310	320	330	12 ay	12 ay
PG 3.3.5	Sağlıklı beslenme ve obezite ile ilgili konularda verilen eğitim alan öğrenci ve öğretmen sayısı PG3.3.6. Hijyen, gıda güvenliği, bulaşıcı hastalıklar ile ilgili konularda verilen eğitim alan öğrenci ve öğretmen sayısı	290	290	300	310	320	330	12 ay	12 ay
PG 3.3.6	Disiplin kuruluna sevk edilen olayı sayısı	23	23	20	18	15	10	12 ay	12 ay
PG 3.3.7	Sivil savunma eğitimlerine katılan öğrenci ve öğretmen sayısı	290	290	300	310	320	330	12 ay	12 ay
PG 3.3.8	Afet ve acil durum tatbikat sayısı	2	2	2	2	2	2	12 ay	12 ay
<b>Sorumlu Birim</b>	Okul idaresi ve sorumlu kulüp danışman öğretmenleri								
<b>İşb. Yap. Birim(ler)</b>	Öğretmenler								
<b>Riskler</b>	Okuldaki personel ve öğrencilerin İSG talimatlarına uygun davranmama durumları.								
<b>Stratejiler</b>	<p>S1. Atölye ve laboratuvarlarda iş kazası yaşanmaması için bilgilendirme faaliyetleri yapılacak ve eğitim ortamları iş güvenliği ve sağlığına uygun hâle getirilecektir.</p> <p>S2. Öğrenci, öğretmen ve velilerde farkındalık oluşturmak için bağımlılıkla mücadele, akran zorbalığı, siber zorbalık, sağlıklı beslenme ve obezite, hijyen, bulaşıcı hastalıklar ve gıda güvenliği gibi konularda alan uzmanları ile iş birliğinde eğitimler düzenlenecektir.</p> <p>S3. Okulda yaşanan disiplin olaylarının nedeni rehber öğretmen koordinasyonunda sınıf rehber öğretmeni ve öğrencilerin diğer öğretmenleriyle iş birliğinde tespit edilerek bu konuda çalışmalar yapılarak öğrencilerin ve velilerin farkındalıkları artırılacaktır.</p> <p>S4. Başarılı ve örnek davranış sergileyen öğrencilerin onur belgesiyle ödüllendirilmesi ve bu öğrencilerin diğer öğrencilere örnek olması sağlanacaktır.</p> <p>S5. Doğa, insan ve teknoloji kaynaklı (deprem, sel, heyelan, yangın, çığ ve salgın hastalıklar vd.) afetlere karşı gerekli tedbirlerin alınması için çalışmalar yapılacaktır.</p> <p>S6. Doğa, insan ve teknoloji kaynaklı (deprem, sel, heyelan, yangın, çığ ve salgın hastalıklar vd.) konularında alan uzmanları ile iş birliğinde öğretmen, öğrenci ve velilere farkındalık eğitimleri verilecektir.</p> <p>S7. Sivil savunma alanında kulüp faaliyetleri kapsamında etkinlikler düzenlenecektir.</p> <p>S8. Okulun afet ve acil durum eylem planının güncel tutulması sağlanacaktır.</p> <p>S9. Afet ve acil durum tatbikatları düzenlenecektir.</p>								
<b>Maliyet Tahmini</b>	50.000₺								
<b>Tespitler</b>	Okulumuzda İSG kapsamında eğitimler verilmiş ve gereken önlemler alınmıştır.								
<b>İhtiyaçlar</b>	Yangın söndürme sistemleri kontrolü, atölye tezgahlarının kontrolü, binalardaki İSG önlemlerinin ve uyarı levhalarının kontrolleri ve yenilenmesi.								

<b>Tema</b>	Kurumsal Kapasite								
<b>A3</b>	Okulun amaçlarına ulaşmasını sağlayacak kurumsal imkân ve yetkinlikler verimli ve sürdürülebilir bir şekilde geliştirilecektir.								
<b>H3.4</b>	Döner Sermaye (DÖSE) faaliyetleri artırılacaktır.								
<b>Performans Göstergeleri</b>	<b>Performans Göstergesi</b>	<b>2024 (MEVCUT)</b>	<b>2024</b>	<b>2025</b>	<b>2026</b>	<b>2027</b>	<b>2028</b>	<b>İzleme Sıklığı</b>	<b>Raporlama Sıklığı</b>
PG 3.4.1	DÖSE çalışmasında bulunan alan sayısı	-	-	-	-	-	-	-	-
PG 3.4.2	DÖSE çalışmalarından ortaya çıkan ürün çeşidi sayısı	-	-	-	-	-	-	-	-
PG 3.4.3	DÖSE faaliyetinde yer alan öğrenci sayısı	-	-	-	-	-	-	-	-
PG 3.4.4	DÖSE faaliyetinde yer alan öğretmen sayısı	-	-	-	-	-	-	-	-
<b>Sorumlu Birim</b>	-								
<b>İşb. Yap. Birim(ler)</b>	-								
<b>Riskler</b>	-								
<b>Stratejiler</b>	S1. DÖSE üretilen ürünlerin çeşitlendirilmesi sağlanacaktır. S2. Okulda bulunan uygun alanlarda DÖSE faaliyetlerinin yapılması sağlanacaktır. S3. DÖSE faaliyetlerinin yürütülmesinde sektörle iş birlikleri sağlanacaktır.								
<b>Maliyet Tahmini</b>	-								
<b>Tespitler</b>	-								
<b>İhtiyaçlar</b>	-								

<b>Tema</b>	Kurumsal Kapasite								
<b>A3</b>	Okulun amaçlarına ulaşmasını sağlayacak kurumsal imkân ve yetkinlikler verimli ve sürdürülebilir bir şekilde geliştirilecektir.								
<b>H3.5</b>	İklim değişikliğinin olumsuz etkilerini azaltmak ve çevresel sürdürülebilirliği sağlamak için tasarruf tedbirleri kapsamında enerji verimliliği artırılacaktır.								
<b>Performans Göstergeleri</b>	<b>Performans Göstergesi</b>	<b>2024 (MEVCUT)</b>	<b>2024</b>	<b>2025</b>	<b>2026</b>	<b>2027</b>	<b>2028</b>	<b>İzleme Sıklığı</b>	<b>Raporlama Sıklığı</b>
PG 3.4.1	Elektrik tüketimi miktarı (kw)	2.600	2.600	2.500	2.400	2.300	2.200	6 ay	6 ay
PG 3.4.2	Su tüketim miktarı (m3)	1.500	1.400	1.350	1.300	1.300	1.200	6 ay	6 ay
PG 3.4.3	Doğalgaz tüketim miktarı (m3)	3.750	3.750	3.500	3.400	3.300	3.200	6 ay	6 ay
PG 3.4.4	Temiz ve sürdürülebilir enerji kaynaklarından sağlanan enerji miktarı (kw)	-	-	-	-	-	-	-	-
<b>Sorumlu Birim</b>									
<b>İşb. Yap. Birim(ler)</b>									
<b>Riskler</b>									
<b>Stratejiler</b>	<p>S1. Okul elektrik, su ve yakıt tüketimi miktar ve tutar olarak izlenerek tüketimi artıran unsurlar araştırılacak ve verimliliği artıracak tedbirler alınacaktır.</p> <p>S2. Tasarruf tedbirleri kapsamında enerji verimliliği ile ilgili farkındalık çalışmaları yapılacaktır.</p> <p>S3. Enerji tasarrufunun sağlanması için atölye ve laboratuvarlarda tedbir alınmasına yönelik çalışmalar yapılacaktır.</p> <p>S4. Enerji tasarrufuna yönelik proje geliştirilecektir.</p> <p>S5. Temiz ve sürdürülebilir enerji kaynaklarından daha fazla yararlanmak için çalışmalar yapılacaktır.</p>								
<b>Maliyet Tahmini</b>									
<b>Tespitler</b>									
<b>İhtiyaçlar</b>									

## B. Maliyetlendirme

Tahmini Kaynaklar Analizinden yararlanılarak kurumumuzun 5 yıllık hedeflerine ulaşılabilmesi için planlanan faaliyetlerin Tahmini Maliyet Analizi yapılmıştır.

Tablo 20: Tahmini Maliyetler (TL)

	Planın 1. Yılı	Planın 2. Yılı	Planın 3. Yılı	Planın 4. Yılı	Planın 5. Yılı	Toplam Maliyet
A3 - H1.1	3.000.000₺	3.200.000₺	3.400.000₺	3.500.000₺	3.600.000₺	4.000.000₺
A3 - H3.3	50.000₺	60.000₺	70.000₺	75.000₺	80.000₺	100.000₺
Genel Yönetim Giderleri	0	0	0	0	0	0
<b>TOPLAM</b>	<b>3.050.000₺</b>	<b>3.060.000₺</b>	<b>3.070.000₺</b>	<b>3.075.000₺</b>	<b>3.080.000₺</b>	<b>3.100.000₺</b>

## 5. İzleme ve Değerlendirme

Müdürlüğümüzün 2024-2028 Stratejik Planı İzleme ve Değerlendirme sürecini ifade eden İzleme ve Değerlendirme Modeli hazırlanmıştır. Müdürlüğümüzün Stratejik Plan İzleme-Değerlendirme çalışmaları eğitim-öğretim yılı çalışma takvimi de dikkate alınarak 6 aylık ve 1 yıllık sürelerde gerçekleştirilecektir. 6 aylık sürelerde Üst Yöneticiye rapor hazırlanacak ve değerlendirme toplantısı düzenlenecektir. İzleme-değerlendirme raporu, istenildiğinde Stratejik Geliştirme Başkanlığına gönderilecektir. Ayrıca ilimizin Mülki İdari Amirine sunulacaktır. 1 yıllık izleme-değerlendirme çalışmaları, Stratejik Planımızda yer alan hedeflerin yıllık düzeyde ifade edildiği Performans Programı ve yılsonunda gerçekleşme düzeylerinin belirlendiği Faaliyet Raporu hazırlanarak yapılacaktır. Performans Programı ve Faaliyet Raporu Üst Yöneticinin değerlendirmesinin akabinde Strateji Geliştirme Başkanlığına Amire sunulacaktır. Yıllık izlemelerle ilgili değerlendirme toplantıları düzenlenecektir.

# BÖLÜM V

Tablo/Şekil/Grafikler/Ekler

## EKLER:

### EK-1 Paydaş Sınıflandırma Matrisi

PAYDAŞLAR	İÇ PAYDAŞLAR	DIŞ PAYDAŞLAR	YARARLANICI		
	Çalışanlar, Birimler	Temel ortak	Stratejik ortak	Tedarikçi	Müşteri, hedef kitle
Öğretmenler ve Diğer Çalışanlar	√				
Öğrenciler ve Veliler	√				
Okul Aile Birliği	√				

√: Tamamı O : Bir kısmı

### EK -2 Paydaş Önceliklendirme Matrisi

Paydaş	İç Paydaş	Dış Paydaş	Yararlanıcı	Neden Paydaş?	Önceliği
Öğretmenler	√			Hizmetlerimizden yaralandıkları için	1
Öğrenciler	√			Hizmetlerimizden yaralandıkları için	1
Veliler	√			Hizmetlerimizden yaralandıkları için	1

### Ek-3 Yararlanıcı Ürün/Hizmet Matrisi

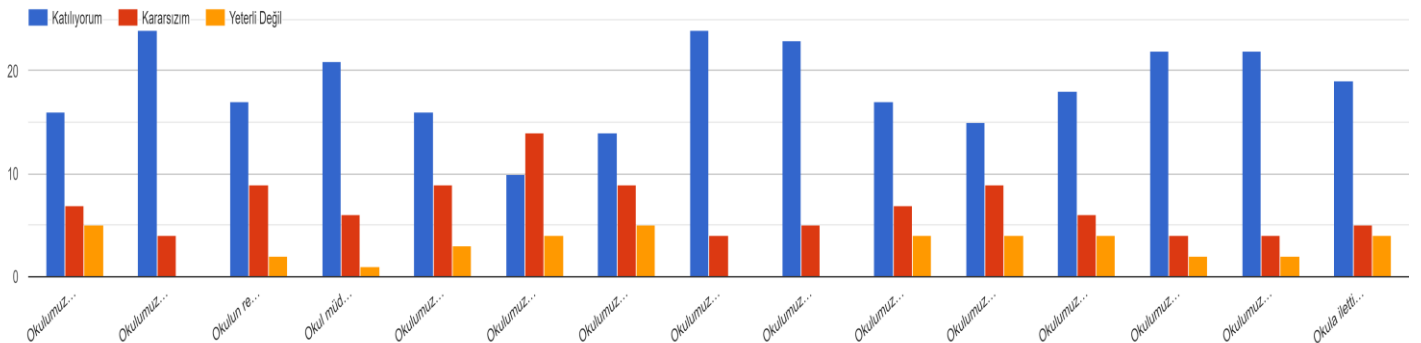
Ürün/Hizmet Yararlanıcı (Müşteri)	Eğitim-Öğretim (Örgün-Yaygın)	Yatılılık-Bursluluk	Nitelikli İş Gücü	AR-GE, Projeler, Danışmanlık	Altyapı, Donatım Yatırım	Yayın	Rehberlik, Kurs, Sosyaletkinlikler	Mezunlar (Öğrenci)	Ölçme- Değerlendirme
Öğretmenler	√		√	√			√		√
Öğrenciler	√	O	O				√	√	√
Veliler	√		O				√		

√: Tamamı O : Bir kısmı



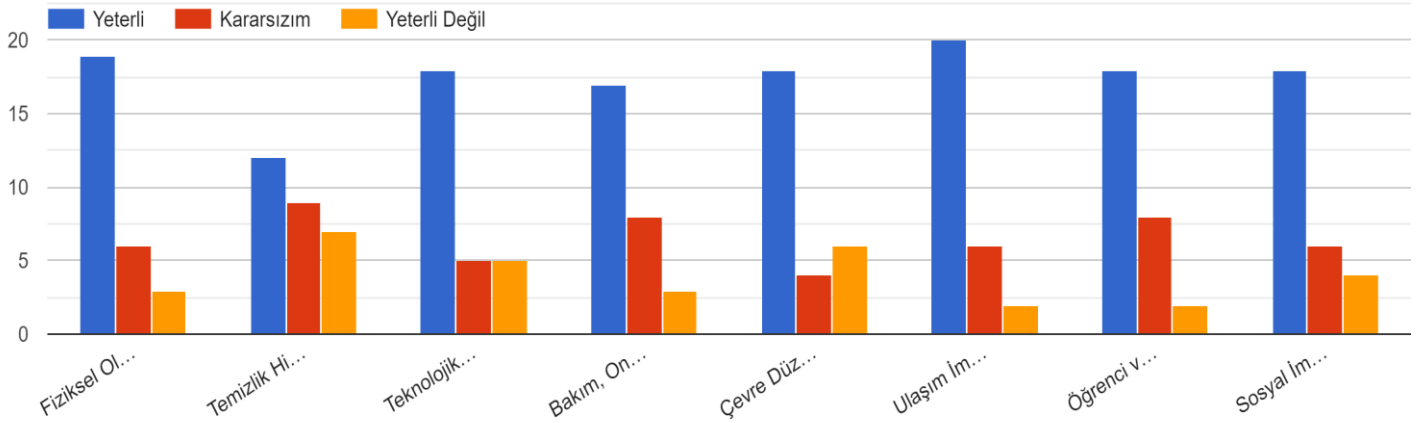
NO	ÖĞRENCİ-VELİ İÇİN KONU BAŞLIKLARI (Lütfen öğrenim gördüğünüz/ öğrencinizin eğitim aldığı kurumun yönetim kültürünü aşağıdaki ifadelerle uygun olarak değerlendiriniz.)	Katılıyorum	Kararsızım	Yeterli Değil
01-	Okulumuz güvenilirdir.			
02-	Okulumuzdaki öğretmenlerle ve yöneticilerle ihtiyaç duyduğumda kolayca görüşebilirim.			
03-	Okulun rehberlik servisinden yeterince yararlanabiliyorum.			
04-	Okul müdürü ile ihtiyaç duyduğumda rahatlıkla konuşabiliyorum.			
05-	Okulumuzda verilen hizmet kalitelidir.			
06-	Okulumuzda yaşanan problemler kolayca çözülür.			
07-	Okulumuzun öğretmenleri ve yöneticileri yeniliklere açıktır.			
08-	Okulumuzdaki öğretmenler ve yöneticiler görevleriyle ilgili yeterli bilgi ve beceriye sahiptirler.			
09-	Okulumuzdaki öğretmen ve yöneticiler görevlerini yaparken yeterince açık ve anlaşılır davranırlar.			
10-	Okulumuzdaki öğretmen ve yöneticiler görevleri esnasında adaletli davranırlar.			
11-	Okulumuzdaki öğretmen ve yöneticiler görevleri esnasında tarafsız davranırlar.			
12-	Okulumuzdaki öğretmen ve yöneticiler farklı görüşlere açıktırlar, saygı duyarlar.			
13-	Okulumuzdaki öğretmen ve yöneticiler insan haklarına saygılıdırlar, duyarlıdırlar.			
14-	Okula ilettiğiniz öneri ve isteklerimiz dikkate alınır.			

5. Lütfen öğrenim gördüğünüz/ öğrencinizin eğitim aldığı kurumun yönetim kültürünü aşağıdaki ifadelerle uygun olarak değerlendiriniz.



NO	ÖĞRENCİ-VELİ İÇİN KONU BAŞLIKLARI (Lütfen öğrenim gördüğünüz/ öğrencinizin eğitim aldığı okulu fiziki yapısı ve sunduğu olanaklar bakımından değerlendiriniz.)	Katılıyorum	Kararsızım	Yeterli Değil
01-	Fiziksel Olanakları			
02-	Temizlik Hizmetleri			
03-	Teknolojik İmkanlar			
04-	Bakım, Onarım ve Diğer Teknik Donanım			
05-	Çevre Düzenlemesi			
06-	Ulaşım İmkanları			
07-	Öğrenci ve velilere yönelik kişisel ve sosyal gelişim etkinlikleri (seminerler, toplantılar, proje tabanlı çalışmalar, gezi faaliyetleri)			
08-	Sosyal İmkanlar (Oyun ve spor alanları,kantin/kafeterya,kütüphane vb.)			

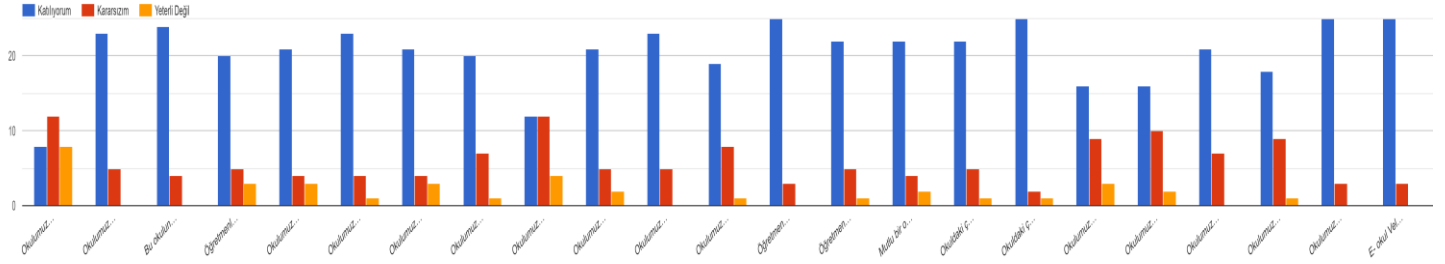
6. Lütfen öğrenim gördüğünüz/ öğrencinizin eğitim aldığı okulu fiziki yapısı ve sunduğu olanaklar bakımından değerlendiriniz.



NO	ÖĞRENCİ-VELİ İÇİN KONU BAŞLIKLARI (Lütfen öğrenim gördüğünüz/ öğrencinizin eğitim aldığı kurumu iş birliği ve iletişim yöntemleri, kişisel gelişim, kurumsal kültürün benimsenmesi gibi faktörler bakımından değerlendiriniz.)	Katılıyorum	Kararsızım	Yeterli Değil
01-	Okulumuzdaki öğrenciler arasında saygılı ve etkili bir iletişim ve paylaşım vardır.			
02-	Okulumuzdaki veliler ve öğretmenler arasında saygılı ve etkili bir iletişim ve paylaşım vardır.			
03-	Bu okulun öğrencisi/velisi olarak sorumluluklarımın ne olduğu konusunda öğretmen ve yöneticiler tarafından bilgilendirilirim.			
04-	Öğretmenlerimize ve yöneticilerimize sunduğumuz öneriler dikkate alınır ve değerlendirilir.			
05-	Okulumuzda, öğrencilere yönelik bir ödül mekanizması vardır ve başarılı öğrenciler ödüllendirilir.			
06-	Okulumuzdaki öğrencilerin sınavlardaki akademik başarıları ön planda tutulur.			
07-	Okulumuzda öğrencilerin sosyal, sportif ve kültürel becerileri ön planda tutulur.			
08-	Okulumuzda öğrencilerin akademik başarıları ile sosyal becerilerinin birlikte gelişimi sağlanır.			
09-	Okulumuzda bir karar alınmadan önce fikirlerimiz sorulur.			
10-	Okulumuzda yaptığımız çalışmalar takdir edilir.			
11-	Okulumuzun gelişmesine ve daha kaliteli eğitim verilmesine katkıda bulunurum.			
12-	Okulumuzda alınan ortak kararların yerine getirilmesine katkıda bulunurum.			
13-	Öğretmen ve yöneticilerin önerilerini, uyarılarını dinler ve dikkate alırım.			
14-	Öğretmen ve yöneticilerin öneri ve uyarıları sonrasında özeleştiri yapar, eksiklerimi tamamlarım.			
15-	Mutlu bir okul ortamı oluşmasının, bireysel sorumluluklarını yerine getirmekten geçtiğinin farkındayım.			
16-	Okuldaki çalışmalara katılmada ve iletişim kurmada toplum bilinciyle hareket ederim, sorunlara yapıcı yaklaşırım.			
17-	Okuldaki çalışmalardan edindiğim bilgi, beceri ve kazanımları, okul hayatı dışında da devam ettiririm.			
18-	Okulumuzun diğer okullara göre tercih edilir bir okul olması beni gerçekten ilgilendiriyor.			
19-	Okulumuzun sorunlarını ve ihtiyaçlarını, kendi sorunlarım gibi görürüm.			
20-	Okulumuzdaki sorunların çözümünde bireysel ihtiyaçlarımı değil, okul kurallarını dikkate alırım.			
21-	Okulumuzda yaşanan sorunların çözümü için normalin üstünde çaba gösteririm.			

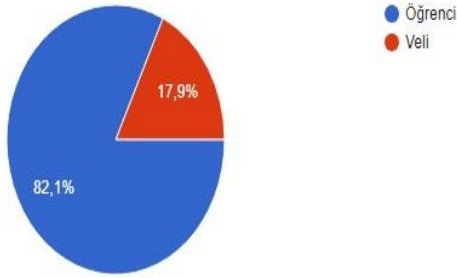
22-	Okulumuzda yapılan çalışmalarla ilgili verilen zaman planlamasına uyarım.			
23-	E- okul Veli Bilgilendirme Sistemi ile okulun internet sayfasını düzenli olarak takip ediyorum.			

7.Lütfen öğrenim gördüğünüz/ öğrencinizin eğitim aldığı kurumu iş birliği ve iletişim yöntemleri, kişisel gelişim, kurumsal kültürün benimsenmesi gibi faktörler bakımından değerlendiriniz.



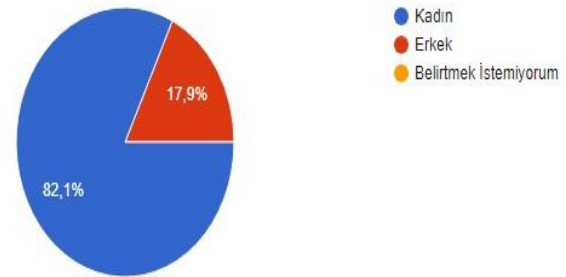
### 1. Kurumdaki rolünüz?

28 yanıt



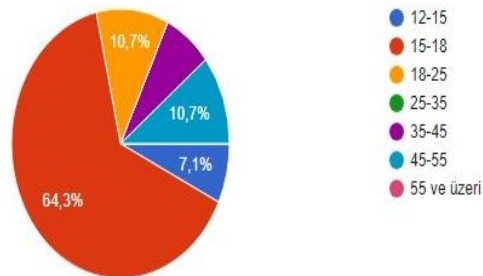
### 2. Cinsiyetiniz?

28 yanıt



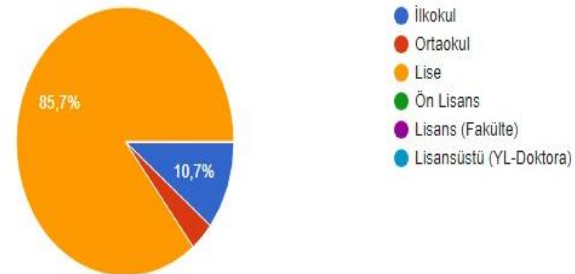
### 3. Yaşınız?\*

28 yanıt



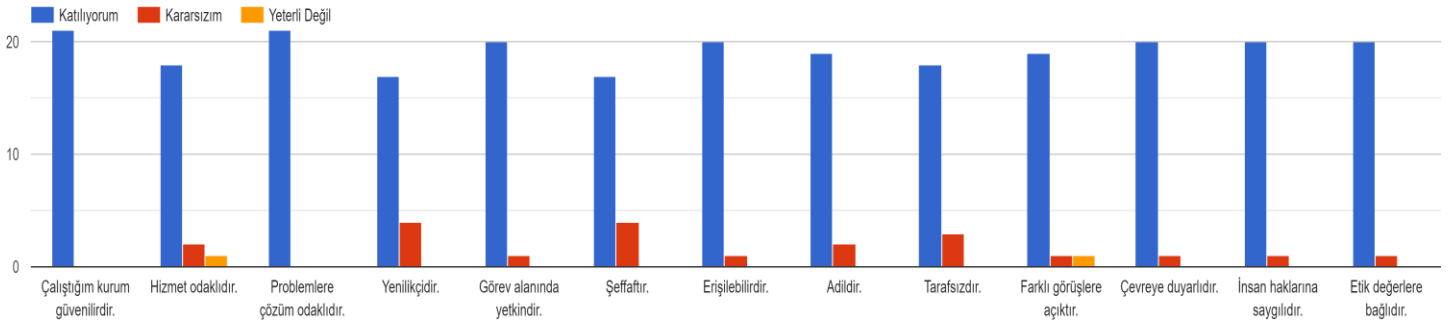
### 4. Eğitim durumunuz?\*

28 yanıt



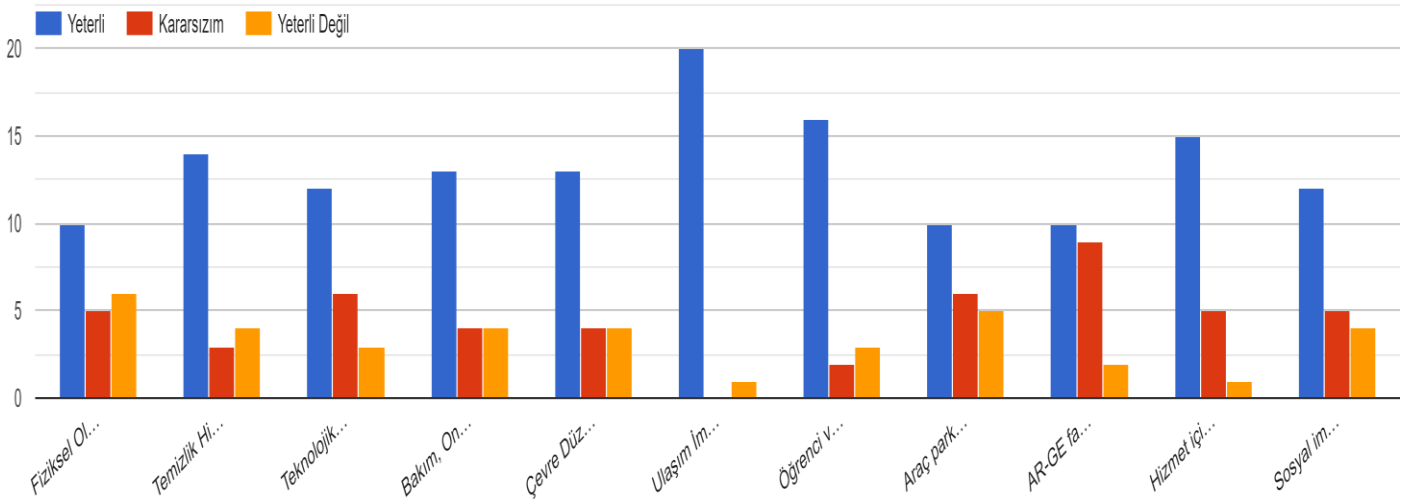
NO	YÖNETİCİ, ÖĞRETMEN VE PERSONEL İÇİN KONU BAŞLIKLARI (Lütfen görev yaptığınız kurumu yönetim kültürünü aşağıdaki ifadelerle uygun olarak değerlendiriniz.)	Katılıyorum	Kararsızım	Yeterli Değil
01-	Çalıştığım kurum güvenilirdir.			
02-	Hizmet odaklıdır.			
03-	Problemlere çözüm odaklıdır.			
04-	Yenilikçidir.			
05-	Görev alanında yetkindir.			
06-	Şeffaftır.			
07-	Erişilebilirdir.			
08-	Adildir.			
09-	Tarafsızdır.			
10-	Farklı görüşlere açıktır.			
11-	Çevreye duyarlıdır.			
12-	İnsan haklarına saygılıdır.			
13-	Etik değerlere bağlıdır.			

5. Lütfen görev yaptığınız kurumu yönetim kültürünü aşağıdaki ifadelerle uygun olarak değerlendiriniz.



NO	YÖNETİCİ, ÖĞRETMEN VE PERSONEL İÇİN KONU BAŞLIKLARI (Lütfen görev yaptığınız kurumu, fiziki yapısı ve sunduğu olanaklar açısından yeterlilik durumuna göre değerlendiriniz.)	Yeterli	Kararsızım	Yeterli Değil
01-	Fiziksel olanakları			
02-	Temizlik hizmetleri			
03-	Teknolojik imkanlar			
04-	Bakım, onarım ve diğer teknik donanımlar			
05-	Çevre düzenlemesi			
06-	Araç park alanı			
07-	Ulaşım imkanları			
08-	AR-GE faaliyetleri			
09-	Hizmet içi eğitim imkanları			
10-	Sosyal imkanları			

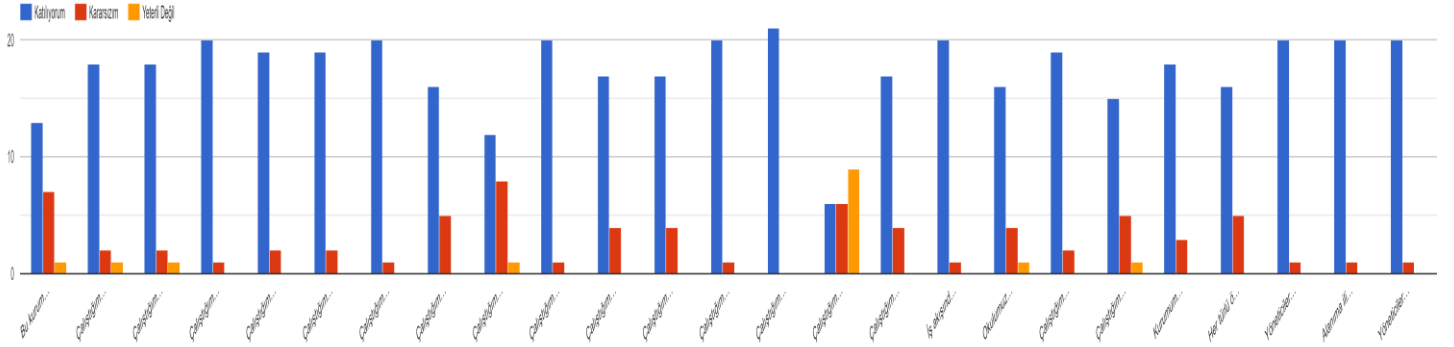
6. Lütfen görev yaptığınız kurumu, fiziki yapısı ve sunduğu olanaklar açısından yeterlilik durumuna göre değerlendiriniz.



NO	YÖNETİCİ, ÖĞRETMEN VE PERSONEL İÇİN KONU BAŞLIKLARI (Lütfen görev yaptığınız kurumu; iş birliği ve iletişim yöntemleri, kişisel ve mesleki gelişim, kurumsal kültürün benimsenmesi gibi faktörler açısından aşağıdaki ifadelere uygun olarak değerlendiriniz.)	Katılıyorum	Kararsızım	Yeterli Değil
01-	Bu kurumda çalışmayı diğer kurumlarda çalışmaya tercih ederim.			
02-	Çalıştığım kurumda personel arasında etkili bir iletişim ve paylaşım vardır.			
03-	Çalıştığım kurumda çalışma arkadaşlarım ekip çalışmasına yatkındır.			
04-	Çalıştığım kurumda bağlı bulunduğum yöneticinin yönetim becerisi yeterli düzeydedir.			
05-	Çalıştığım kurumda görev ve rol tanımları etkin ve net bir şekilde belirlenmiştir.			
06-	Çalıştığım kurumda görevimle ilgili çalışmalarda yeterince başarılı olduğumu düşünüyorum.			
07-	Çalıştığım kurumda işimle ilgili yaptığım öneriler yeterli ölçüde dikkate alınır.			
08-	Çalıştığım kurumda ödül sisteminin etkin işlediğini düşünüyorum.			
09-	Çalıştığım kurumun kendimi geliştirmem için bana yardımcı olduğunu düşünüyorum.			
10-	Çalıştığım kurumda işimle ilgili gelişmeler hakkında yöneticim tarafından bilgilendirilirim.			
11-	Çalıştığım kurumda karar alma süreçlerine ilgili paydaşlar dâhil edilir.			
12-	Çalıştığım kurumda çalışmalarım sonucunda takdir edildiğimi hissedirim.			
13-	Çalıştığım kurumda aldığım eğitimin işime katkı sunduğunu düşünüyorum.			
14-	Çalıştığım kurumda işimle ilgili belirgin, planlanmış hedefler ve amaçlar vardır, yönetimde stratejik yaklaşımlar benimsenmiştir.			
15-	Çalıştığım kurumda çoğu zaman gereksiz işlerle uğraşıyorum.			
16-	Çalıştığım kurumda kararlar veriye dayalı olarak alınır.			
17-	İş akışında ortaya çıkan sorunların çözümü için kullanılan yöntemler yeterlidir.			
18-	Çalıştığım kurumun hedeflerine ulaşması beni gerçekten ilgilendiriyor.			
19-	Çalıştığım kurumun sorunlarını, ihtiyaçlarını, amaç ve hedeflerini kendi sorunlarım gibi görüyorum.			
20-	Çalıştığım kurumda sorunların çözümüne ve kurumsal hedeflerin gerçekleşmesine katkıda bulunmak için normalin üstünde çaba gösteriyorum			
21-	Kurumumda, zamanımı uygun şekillerde planlayabiliyorum ve uygulayabiliyorum.			
22-	Her türlü ödüllendirmede adil olma, tarafsızlık ve objektiflik esastır.			

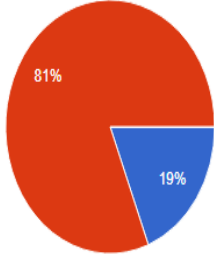
23-	Yöneticilerimiz, yaratıcı ve yenilikçi düşüncelerin üretilmesini teşvik etmektedir.			
24-	Alanıma ilişkin yenilik ve gelişmeleri takip eder ve kendimi güncellerim.			
25-	Yöneticiler, kurumun vizyonunu, stratejilerini, iyileştirmeye açık alanlarını vs. çalışanlarla paylaşır.			

7.Lütfen görev yaptığınız kurumun iş birliği ve iletişim yöntemleri, kişisel ve mesleki gelişim, kurumsal kültürün benimsenmesi gibi faktörler açısından aşağıdaki ifadelere uygun olarak değerlendiniz.



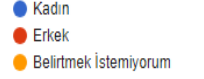
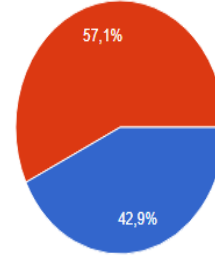
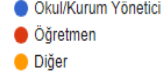
### 1. Kurumdaki Göreviniz

21 yanıt



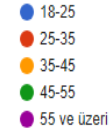
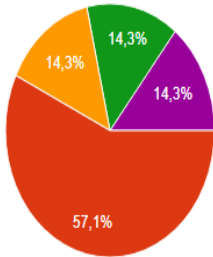
### 2. Cinsiyetiniz?

21 yanıt



### 3. Yaşınız?\*

21 yanıt



### 4. Eğitim durumunuz?\*

21 yanıt

